

Plano de Negócios

Professor: Vladimir Leite Gonçalves

Alunos:

Camilly Amorim

Isabelle Duarte

Luís Hiago Cabral

Victor Rezende

Savanel Jesus

Niterói, 2020.

Sumário

e-Contabi

- Etapa 1 – Produto e Serviço
- Etapa 2 – Análise de Mercado
- Etapa 3 – Estratégia do Negócio

Recursos Humanos

- Funções
- Salários
- Descrição

Planejamento Operacional

- Descrição da Equipe Gerencial
- Capacidade Instalada
- Organograma
- Fluxograma
- Fluxograma Detalhado
- Lay Out
- Indicadores de Desempenho

Planejamento Financeiro

- Investimento Inicial
- Fluxo de Caixa
- Balanço Patrimonial
- DRE
- Viabilidade
- Índices

A tecnologia chegou e as mudanças proporcionadas por ela também, por isso, nós da **e-Contabi Contabilidade** estamos aqui para cuidar da sua empresa de um jeito inteligente, rápido e econômico.

Aqui, nossos colaboradores apaixonados pelo o que fazem estão disponíveis de segunda a sexta em horário comercial para atendê-lo, mas fique tranquilo estamos ao seu lado em todos os momentos, baixando nosso app **e-Contador** você tem acesso a diversos relatórios da sua empresa 24 horas por dia.

Nossos serviços são realizados de forma online, então pode contar com a **e-Contabi** de onde estiverem. Através de nosso site você irá encontrar o melhor plano para sua empresa e se você procura um escritório com serviço de contabilidade em Rio de Janeiro - RJ, Niterói - RJ e adjacências, verifique as condições especiais para sua região.

Etapa 1 – Produtos e serviços

➤ O que faz seu produto ou serviço?

Prestamos serviços no ramo contábil voltado para pequenas e médias empresas brasileiras de forma online e presencial (apenas para localidades específicas). Com a ajuda da tecnologia otimizamos o serviço, diminuimos as chances de erros causados nesses processos e alocamos esse tempo para lhe oferecer um serviço de qualidade, rápido e econômico para a sua empresa.

➤ Quais os diferenciais existentes?

Prazos

Na contabilidade tradicional, as atividades são menos automatizadas, então há mais riscos de erros e menos produtividade, alongando os prazos. No entanto, na **e-Contabi**, nós utilizamos softwares que otimizam o trabalho e controlam suas atividades por calendários inteligentes.

Atendimento ao cliente

A falta de produtividade na contabilidade tradicional, faz com que os profissionais tenham pouco tempo para lidar com os problemas de gestão financeira dos seus clientes. Por outro lado, com a ajuda de ferramentas digitais há mais tempo livre para que eles realizem a contabilidade consultiva. Assim como, solucionamos diversos problemas internos de uma organização.

Serviços

Na contabilidade tradicional, o contador basicamente tem o papel de informante de saldos e zelador de assuntos fiscais. Na **e-Contabi** agimos como um “tradutor de dados” e tomando a frente em estratégias e decisões administrativas.

BPO Financeiro

BPO (Business Process Outsourcing). Na tradução, significa basicamente a terceirização de processos de negócio. No caso do BPO Financeiro, especificamente a terceirização do processo de gestão financeira.

O serviço diz respeito a oferecer a possibilidade de que seu cliente, dono de uma empresa, conte com sua empresa contábil para assumir a responsabilidade de determinadas partes do trabalho relacionado à gestão financeira do negócio dele. A depender da estrutura, perfil e porte da empresa, o BPO financeiro pode ser a solução ideal, diante de alguns problemas comuns enfrentados, como:

- A empresa tem pessoal reduzido ou não possui um funcionário com expertise na área financeira para assumir a função;
- O processo que está sendo utilizado apresenta falhas e não há interesse e conhecimento do gestor em se envolver com essas atividades;
- O controle financeiro atual é feito manualmente, ou seja, falta um sistema adequado que otimize a execução das tarefas.

O BPO traz um fator de diferenciação ao negócio: trata-se de um dos serviços relacionados à Contabilidade Consultiva, uma modalidade crescente e cada vez mais buscada no mercado, capaz de incluir a empresa em um processo mais profundo do que somente os serviços da conformidade legal, aproximando-a da gestão do negócio dos clientes.

Além disso, os benefícios serão sentidos financeiramente. O serviço traz uma receita recorrente vinda dos honorários referentes à terceirização, e o valor, por muitas vezes, é tão grande ou maior que o honorário dos serviços de assessoria contábil.

O fato de lidar diretamente com o controle financeiro da empresa do cliente, demonstrando o domínio dos números e de todos os processos internos, traz um valor agregado para o qual o cliente geralmente se dispõe a pagar mais caro, em comparação com o cumprimento das obrigações acessórias (boa parte das quais ele até desconhece).

Serviços envolvidos

A aplicação prática do BPO Financeiro pode incluir diferentes etapas, a depender das necessidades da empresa. Estes são alguns dos serviços mais comuns que a e-Contabi pode oferecer:

- Gestão de contas a pagar e receber;

Nas contas a pagar, a rotina inclui lançar contas a pagar na plataforma financeira, podendo até mesmo realizar agendamentos no internet banking para o cliente autorizar; já o controle das contas a receber trata do lançamento das contas a receber, podendo incluir os serviços de emissão de boletos bancários e/ou notas fiscais.

- Conciliação bancária;

É uma das delegações mais comuns do BPO Financeiro: fazer a conciliação diária das movimentações e de todas as rotinas financeiras do negócio do cliente, para garantir que os saldos batam sempre com o que consta no banco.

- Gestão da documentação;

Oferecemos o serviço de arquivamento e auditoria de toda a documentação financeira, garantindo um controle ainda maior desse setor.

➤ **Quem são seus concorrentes no mercado?**

Contabilizei, Senhor Contábil, Consimples, Contablivre, Zip Contabilidade, Meu Contador Online, Qipu, Contador Amigo, Contabfácil, entre outros.

➤ **Quais produtos esses concorrentes possuem?**

Serviço online, preços acessíveis, emissão de notas simplificadas, emissão notas fiscais no site da prefeitura ou pelo painel próprio disponibilizado por algumas, cálculo de folhas de pagamento e pró-labore, contabilidade completa da empresa além de disponibilizar seus impostos para pagamento.

➤ **Comparativo entre seu produto e o dos concorrentes?**

Dentro desse mercado não há muita diferenciação no serviço prestado, por isso a **e-Contabi** prioriza um atendimento rápido e eficaz para os nossos clientes. Assim como alguns concorrentes diretos, utilizamos a tecnologia para se destacar no mercado, acreditamos que a contabilidade online já deixou de ser o futuro e se tornou realidade.

➤ **Onde o negócio está localizado?**

A empresa tem sede física no endereço: Rua Coronel Moreira Cesar 229, sala 1013 – Icaraí – Niterói – RJ, que será destinada a uso interno dos sócios e colaboradores além de receber clientes especiais para reuniões e entrega de documentos.

➤ **Perfil do público alvo: onde estão, faixa etária, classe social, etc.**

Nosso modelo de negócio é o B2B, então nosso público alvo são empresas. Como trabalhamos majoritariamente de forma online, existem condições para poder atender nossos clientes com qualidade. Então as empresas necessitam estar localizadas em todo o território nacional, podendo ser novas ou já consolidadas no mercado, o porte da empresa precisa ser de pequeno a médio, se enquadrar na tributação do simples nacional e possuir certificado digital tipo A1.

Etapa 2 – Análise de Mercado

➤ Quem são seus clientes?

MEI e empresas de pequeno a médio porte enquadradas na tributação do simples nacional.

➤ Onde estão?

Por agirmos de forma majoritariamente online nossos clientes se localizam em todo território nacional, porém preparamos um plano especial para média, pequenas e micro empresas que se localizam próximos a nossa sede.

➤ Quantos são?

São pelo menos 13,5 milhões de potenciais clientes distribuídos em todo território nacional, de acordo com os dados da consultoria Empresômetro.

➤ Quantos querem pagar pelo produto / serviço?

O valor dos honorários contábeis varia de empresa para empresa, mas os preços ficam atualmente entre R\$ 89,99 até R\$ 900,00 seguindo a precificação das contabilidades on-

line. Foi realizada uma pesquisa dos preços oferecidos pelos os nossos concorrentes e de empresas que se encaixam no nosso perfil de cliente.

➤ Quem toma a decisão de compra?

Sócios responsáveis e administradores de empresas.

➤ Qual trabalho de mercado/segmentação de atuação?

A segmentação do mercado é uma estratégia adaptativa. Consiste na partição do mercado com o objetivo de selecionar um ou mais segmentos que a organização pode alcançar através do desenvolvimento de ações de marketing específicas que se adaptam a determinadas necessidades do mercado.

Prossegue para segmentar o mercado, selecionando o alvo de mercado apropriado e desenvolvendo o posicionamento de valor da oferta. A fórmula – segmentação, mercado alvo (targeting), posicionamento (STP) – é a essência do marketing estratégico. (Kotler, 1994).

A aplicação deste processo serve para desenvolver o escopo competitivo, que pode ter um “efeito poderoso na vantagem competitiva porque molda a configuração da cadeia de valor”. (Porter, 1985).

Diante disto, verificamos que existem variáveis importantes para segmentação de mercado, no qual aplicaremos em nossa empresa. São elas:

1. Segmentação Geográfica

Nossa sede estará localizada no município de Niterói/RJ, todavia, por estarmos presente no mercado digital, nosso atendimento será em todo território nacional. Estando sempre sintonizados com legislações estaduais e municipais para agir corretamente em relação a encargos como o Imposto sobre Circulação de Mercadorias e Serviços (ICMS) e o Imposto sobre Serviços de Qualquer Natureza (ISS).

2. Segmentação por porte de empresa

Esta segmentação estará determinada de acordo com pacote contratado pelo nosso cliente. Cada pacote oferece as ferramentas essenciais em conformidade ao porte de sua empresa.

3. Segmentação por estágio da empresa

Nossos serviços estão relacionados da abertura de novas empresas e início de sua operação, fornecendo orientações sobre o regime tributário mais adequado, documentação necessária dos donos do negócio e do local onde o estabelecimento funcionará, inscrição nos órgãos competentes e procedimentos mensais com os quais terá que começar a lidar.

➤ É um nicho de mercado?

Não. Optamos por segmentação de mercado, pois é o caminho mais assertivo para um escritório contábil. Assim desenvolvermos nossos processos de forma mais assertiva e concreta, estabelecendo uma comunicação alinhada conforme nossas ambições.

➤ 5 Forças de Porter

Poder de barganha:

Trabalharemos com o sistema Alterdata e inicialmente não possuiremos grande poder de barganha, mas conforme a empresa apresente crescimento no mercado e conseqüentemente a contratação de mais colaboradores, será necessário ampliar o número de usuários no sistema. Desta forma aumenta consideravelmente o nosso poder de barganha, sendo mais fácil negociar o preço com o fornecedor do software.

Produtos substitutos:

Inovar é palavra correta para que não sejamos substituídos. A inovação é uma força muito forte na contabilidade e trouxe uma infinidade de ferramentas e praticidade para ajudar a alavancar e manter a competitividade no mercado. Utilizaremos da tecnologia como meio de se comunicar e interagir com nossos clientes, a fim de criar cadeias de fornecimento para entregar produtos e serviços e aproveitar dados e informações sobre eles.

Ameaça com novos entrantes:

Com o avanço da contabilidade no mercado digital, temos ciência que, novas empresas surgirão ao longo de nossa trajetória. Atualmente a ameaça de novos entrantes é alta, visto que, a tecnologia depende apenas de um bom capital de investimento, onde qualquer empresa que possua isto, tem grandes chances de sair na frente.

Entretanto, nossa estratégia é entregar uma proposta sólida e de valor, e não apenas custo-benefício, para que assim nosso cliente seja fidelizado e entenda o real propósito da **e-Contabi**. Diante disso, buscaremos novos métodos e estratégias do mundo digital para prevenir e evitar novos entrantes. Para isto, estaremos sempre reforçando nossa marca, mantendo pacotes e serviços exclusivos, como de consultoria, junto do Contador Físico, e claro, zelar pela nossa excelência e ética.

Ao mesmo tempo, utilizamos uma é uma nova estratégia no mundo corporativo “online”, que se chama Inbound Marketing. Significa ser uma “autoridade digital”, que consiste em criar um blog onde a empresa repassa seu conhecimento e mostra para seus seguidores e clientes que domina o assunto, e além de criar autoridade, consegue interagir mais com seu público.

Poder de negociação com o cliente:

Com o avanço da tecnologia, sabemos que a informação está na palma da mão de qualquer pessoa, ou seja, colocando seu poder de negociação muito alto. Basta dar um Google, e está lá, tudo o que precisamos de forma rápida, simples e objetiva. Com estudos e pesquisas, estaremos atentos para considerar a probabilidade de um cliente migrar para a concorrência, apenas por preço e disponibilidade de produtos e serviços.

Para que isso não ocorra, nosso cliente precisa estar satisfeito com a nossa excelência nos serviços prestados, e entender que não se trata apenas de um valor que cabe em seu bolso, mas sim do valor agregado em cada experiência que ele pode ter conosco.

Rivalidade entre os concorrentes:

“Hoje em dia são tantas as possibilidades de atuação para uma empresa contábil, que se não houver segmentação na contabilidade, dificilmente ela irá ser percebida pelos clientes como parceiro de negócios de alto valor. A ideia de segmentação na contabilidade parte do princípio de que é impossível lançar um produto ou serviço que seja do interesse de todos. Mas é possível dividir os consumidores em grupos de pessoas com características semelhantes para facilitar o desenvolvimento de estratégias competitivas e assertivas por parte das empresas.”

Como o mercado de contabilidade soma muitos concorrentes, possui uma rivalidade alta e além de existir tamanha possibilidades de atuação, identificamos que a melhor estratégia seria estabelecer um nicho de mercado. Personalizando nosso atendimento, resultando num melhor desempenho e posicionamento no mercado, sem que falte excelência no atendimento.

➤ Matriz SWOT (Plano de ação para as ameaças e fraquezas: Que? Como? Quem? Quando?)

Força:

- Atendimento de qualidade e especializado;
- Plataforma de fácil utilização;
- Serviços disponíveis 24hrs;
- Serviços especiais para empresas próximas;
- Planos em diferentes níveis.

Fraqueza:

- Empresa entrante no mercado;
- Para nos prevenirmos de possíveis entrantes no mercado vamos elaborar um contrato de fidelidade de pelo menos 6 meses, e nesse período vamos mostrar a nossa forma de trabalhar, com seriedade e rapidez no processo vamos cativar e fidelizar a nossa clientela;
- Baixo poder financeiro em relação aos concorrentes;
- O nosso custo fixo e operacional não é elevado no momento, então nossa situação financeira não nos atrapalhará no começo de nossas operações.

Oportunidades:

- Clientes insatisfeitos com contabilidades tradicionais;
- Quantidade expressiva de empresas abrindo anualmente;
- Falta de fidelização dos concorrentes;
- Baixa taxa de juros, facilitando o capital para investimento.

Ameaças:

- Tecnologia sempre avançando, oferecendo risco de ficarmos obsoletos;
- Para neutralizar esse risco vamos investir massivamente em melhoramentos na nossa plataforma, deixando-a mais rápida e eficiente, sempre procurando a automatização e otimização do software;
- Grandes empresas já consolidadas no mercado;
- Isso não é só uma ameaça como também um incentivo, sabemos que já existem grandes empresas no mercado e isso nos motiva a fazer parte desse movimento da contabilidade digital. Sabemos do potencial de crescimento que temos e vamos entrar no mercado para brigar com essas grandes empresas de igual para igual;
- Mercado instável;
- Estamos passando por uma crise não só no Brasil como no mundo inteiro, o mercado está volátil o que faz com que seja uma boa hora para entrarmos, com essa instabilidade podemos oferecer um produto a um preço reduzido em relação aos nossos concorrentes e com isso atrair novos clientes;
- Legislação tributária e trabalhista no país.

Etapa 3 – Estratégia do negócio

➤ Qual imagem desejam obter com o negócio?

Desejamos obter uma imagem sólida de confiabilidade, pois a contabilidade é um ramo com grandes responsabilidades onde se é feita corretamente já é meio caminho andado para o sucesso e nos dá **e-Contabi** estamos prontos para direcionar nossos clientes para esse caminho.

➤ Qual estratégia será utilizada para concorrer?

Nossa estratégia frente aos nossos concorrentes será com nosso diferencial e foco. Todos os pacotes, independente do preço fechado pelo nosso cliente, terão as ferramentas essenciais para o tipo de serviço que o mesmo deseja adquirir no momento de sua compra.

Nossas chaves para ganhar o mercado são inteligência operacional, sempre alimentando nossos clientes com conteúdo atualizados. Rapidez, para que ele utilize nossos serviços com eficiência e que atenda às suas necessidades no momento solicitado. E por fim, não menos importante, a Excelência, procurando sempre manter nossa qualidade, ética e profissionalismo em nossos serviços ofertados.

➤ Como os produtos serão apresentados ao mercado?

Nossos serviços serão apresentados ao mercado através de planos mensais, todos com duração mínima de 12 meses, serão eles: Básico, Avançado, Premium e Especial. Os planos Premium e Especial estão apenas disponíveis para empresas prestadoras de serviços.

➤ Qual o ciclo de vida do produto?

Introdução:

Tempo estimado: 1 ano. Fase que dá início ao negócio e, por isso, inclui todas as medidas necessárias para tirar a ideia do papel e transformá-la em realidade. Envolve a preparação do espaço físico, equipamentos, seleção e contratação de colaboradores, compra de matéria-prima e definição de estratégias de divulgação.

Elaboramos o nosso serviço desde o começo, sempre planejando fazer um produto que seja competitivo, buscando aéreas mistas na contabilidade tanto on-line quanto física, podendo assim nos diferenciar dos demais concorrentes e oferecer o melhor serviço por um preço justo.

Crescimento:

Tempo estimado: 2 a 4 anos. Os primeiros resultados positivos são conquistados e as finanças começam a dar sinais de equilíbrio. É necessário empenho para que a empresa se mantenha competitiva e conquiste seu espaço no mercado e na preferência dos clientes.

Para que nossa empresa cresça saudável e de maneira organizada, inicialmente estipularemos de forma quantitativa o cadastro de nossos clientes, para que não haja superlotação e insatisfação em nosso atendimento. A medida em que formos amadurecendo e ganhando mercado, investiremos em novas ferramentas de cadastro e serviço, e com isso aumentar o nosso portfólio de produtos, podendo assim aumentar a quantidade de empresas cadastradas e oferecer um serviço ainda melhor.

Maturidade:

Tempo estimado: 4 a 7 anos. Depois de passar pela fase do crescimento, o negócio já ultrapassou o chamado ponto de equilíbrio, ou seja, já consegue arcar com seus custos e dar lucros. A empresa já conta com um grande número de clientes que foram fidelizados, o que garante a liderança no mercado. Entretanto, as atitudes tomadas é que determinarão quanto tempo que essa fase durará.

Antes de definirmos este ciclo, precisamos entender que maturidade é desenvolver e evoluir ao longo do tempo. Assim como as pessoas, as empresas também passam por este ciclo que não acontece da noite para o dia. Dessa forma, nosso ciclo de maturidade estará associado a melhoria contínua e aperfeiçoamento de resultados, buscando sempre aprender com nossos erros e acertos.

Mantendo nosso foco e excelência em serviços, ao alcançarmos um nível seguro de caixa e uma carteira de clientes consolidada, investiremos em outras áreas em que não atuamos, ramificando o nosso portfólio e englobando um território maior de ação na contabilidade online e offline.

Declínio:

Tempo estimado: 7 a 10 anos. Após um período na liderança do mercado, chega um momento em que os produtos ou serviços deixam de ser novidade para os consumidores e, então, começa uma fase de declínio. Empresas com uma gestão assertiva verão nessa fase uma oportunidade para se reinventar e reconquistar seu espaço através de soluções inovadoras. Entretanto, se uma atitude não for tomada, há sérios riscos de o negócio ir à falência.

Humildade. Esta é a palavra que define viver este ciclo com serenidade. Entendemos que toda organização passa por este momento, visto que, a presença de novos entrantes sempre será uma ameaça. Todavia, buscaremos fortalecer nossas forças e encontrar novas oportunidades para nos mantermos no mercado. Investiremos ao máximo em novas tecnologias, para que o nosso serviço esteja sempre na vanguarda da inovação, fazendo com que a obsolescência seja nossa maior inimiga.

Fonte:

<https://www.jrmcoaching.com.br/blog/dicas-de-coaching/ciclo-vida-empresas-onde-pode-chegar-ajuda-coaching/>

➤ **4P's do negócio**

Produto e/ou Serviço

Somos uma empresa no ramo de contabilidade online com planos especiais para a contabilidade tradicional (para clientes da redondeza). Temos um sistema digital para atender todo Brasil e otimizar as tarefas dos colaboradores.

Nossos clientes terão praticidade na hora do acesso aos relatórios contábeis da sua empresa tudo dentro de uma plataforma digital que pode ser acessada pelo celular ou computador.

Na plataforma digital conterà os seguintes serviços:

- Atendimento
 - Via Karoo Chat
- Documentos
 - Documentos Gerais (troca de informações entre cliente e **e-Contabi**)
 - Avisos/Lembretes
 - CND

- Departamento Pessoal
 - Funcionários (acesso aos dados dos seus funcionários)
 - Folha Net (otimização do processamento de folha dos funcionários)
 - Pré-admissão de funcionários
 - Agendamento de férias
 - Pré-demissão
- Empresas
 - Acesso as empresas pertencentes ao cliente, cadastradas no nosso sistema
- Collect
 - Acesso as vendas realizadas através do cartão de crédito e débito, contendo gráficos e relatórios de acordo com a preferência do cliente
- Central de Notificações
- Configurações
- Perfil

OBS: A quantidade de opções na plataforma varia de acordo com o pacote que o cliente adquiriu.

Preço

Para definir o preço a ser adotado para o nosso serviço, utilizamos o formulário no nosso site para captar as informações necessárias procurando identificar o serviço que o cliente deseja e a demanda do mesmo. Sendo assim não temos valores fixos, ficando uma variável de cliente para cliente, podendo variar de R\$129,00 até R\$1.000,00. É justo para que possamos cobrir todos os gastos e assim gerar lucro.

Praça

Nossos serviços serão prestados através da nossa plataforma digital, que nos dá uma abrangência de todos os nossos usuários. Através disso, desenvolvemos um sistema tecnológico que possibilita que todas as informações fiquem neles e assim ser acessadas tanto pelo celular quanto pelo computador, fazendo com que os relatórios contábeis sejam feitos com excelência.

A nossa plataforma foi projetada por profissionais capacitados para o serviço contábil e de desenvolvimento e programação, resultando assim em um ambiente moderno e seguro, com um layout bem desenvolvido e com facilidade de obter as informações necessárias.

A empresa tem sede física no endereço Rua Coronel Moreira César, 229, sala 1013 – Icaraí – Niterói – RJ, que será destinada a uso interno dos sócios e colaboradores, para reuniões e entrega de documentos em geral.

Promoção

A **e-Contabi** contará com serviço de marketing digital contratado por uma empresa terceirizada e especializada neste mercado.

A promoção terá as seguintes informações:

- Em nossa plataforma digital: produzindo conteúdo;
- Redes sociais: Facebook, Instagram, Twitter, LinkedIn, YouTube;
- Marketing de relacionamento: parceria com nossos clientes.

➤ **Quais parcerias ou alianças serão realizadas?**

Por muitos anos a indicação foi o “único marketing” na contabilidade, por isso oferecemos aos nossos clientes uma parceria onde a cada indicação feita e concretizada o fechamento da prestação de serviço contábil, ele ganha 1 mês de honorário grátis.

➤ **Qual o plano de Marketing será adotado?**

Nosso plano de Marketing é trazer para nossos clientes a nova realidade do mercado digital. Tal realidade que ultrapassa a “novidade” de transmitir um documento em fração de segundos. Nosso plano, é conscientizar empresas, seus sócios e gestores que, a tecnologia rompeu a barreira da inovação, trazendo um novo mundo cheio de revolução, evolução e otimização nos processos de qualquer segmento existente no mercado atual tanto de pessoa física quanto de pessoa jurídica. No mundo contábil, não foi diferente e a tendência é que a cada dia a velocidade para esta mudança seja ainda mais rápida. O principal objetivo da **e-Contabi** é desmistificar toda burocracia e dificuldade encontrada para estruturar e/ou reestruturar seu negócio. Portanto, nosso plano de marketing é trazer facilidade nos processos contábeis, onde parte das empresas tem medo e se travam por falta de tempo e conhecimento.

➤ **Quais os recursos adotados para implementar o plano de marketing?**

Primeiramente precisamos deixar claro que, nossa empresa é uma plataforma digital, desenvolvida e destinada a trazer facilidade e otimização no dia a dia dos nossos clientes. Logo, nossos recursos para atender essa demanda também serão digitais.

Antes de tudo, precisamos entender que nosso público-alvo são empresas que buscam esse novo modelo de ferramenta para o seu negócio. Logo, nossa implementação estará focada em campos onde possuem a maior massa do nível estratégico e tático das organizações, no qual, buscam e disponibilizam informações sobre eles.

Estudos apontam que, o LinkedIn está se tornando uma das redes sociais mais importantes, contendo 500 milhões de usuários e está presente em mais de 200 países, sendo a principal rede com cunho profissional. Desse modo, ambientes sociais como este, serão nosso foco para implementar e alcançar de forma certa e verídica. Visto que, no perfil permite que avaliações de clientes estejam visíveis a todos os usuários. Isso constrói a reputação e a confiança na marca, que é o que chamamos de prova social.

“Em resumo, o LinkedIn constitui uma importante rede de relacionamentos. Seja para empresas, profissionais autônomos ou empreendedores. Além disso, fornece uma grande possibilidade de segmentação e um público mais propenso a fazer negócios.”

Todavia, não podemos esquecer que empresas são feitas por pessoas, que se gostam de postar stories, gostam de ver vídeos engraçados e acompanhar a rotina de outras pessoas através de seus aparelhos eletrônicos. Por isso, a E-Contabi, também implementará seu plano de marketing em redes sociais, tais como: Facebook, Instagram, Twitter, dentre outras, onde seus futuros clientes as utilizam como entretenimento. Afinal, a ferramenta do Instagram “Arrasta Pra cima” foi criada exatamente para promover esse tipo promoção, né?

Faz-se necessário também citar nosso pacote de serviços nível Especial, onde um dos benefícios é a presença do Contador Físico na organização contratante ou o mesmo se dirigir até a nossa sede para possíveis reuniões, consultorias, implementação e/ou atualização da plataforma, e o mais importante, sempre fortalecendo nossas parceiras com qualidade e excelência.

➤ **Plano de Marketing**

Nosso Plano de Marketing consiste em estruturar novas técnicas e colocar em práticas novas metodologias desenvolvidas para o nosso segmento de atuação. Nossas principais vertentes serão as redes sociais, produção de conteúdo em nossa plataforma e o marketing de relacionamento.

Nosso plano baseia-se em:

- 1) Estudo do negócio: ter conhecimento do funcionamento básico de nossa empresa.
- 2) Estudo do mercado: considerar fatores internos e externo, ou seja, microambiente e macroambiente.

2.1) Análise da concorrência: analisar pontos positivos e negativos de concorrentes que oferecem serviços parecidos com o nosso.

- 3) Estudo de persona: especificar nosso público-alvo.
- 4) Segmentar o mercado: desenvolver nossos processos de forma mais especializada.
- 5) Objetivo: traçar nossas metas e propósito, de forma específica, mensurável, alcançável, relevante e temporal.
- 6) Canais de comunicação: focar no princípio básico de cada rede social e utilizar a linguagem adequada para cada rede. O Instagram é completamente imagético, ao passo que o Twitter é muito direto (são só 240 caracteres). O LinkedIn é técnico, e o Facebook tem mais possibilidades.
- 7) Jornada de cliente: conhecer o caminho percorrido do nosso cliente, desde o primeiro contato com nossa empresa até a concretização da compra.
- 8) Jornada de compra: aprendizado e descoberta, não ser invasivo e fornecer nossas informações com cautela. Reconhecimento do problema, guiar nosso cliente ao pacote que atenderá sua necessidade e solucionar seus problemas. Consideração da solução e decisão de compra, direcionar o cliente a tomada de decisão da compra.

Confiaremos nossa mídia social a empresa Specta Marketing Digital, que 15 anos de experiência nas áreas de negócios de empresas de pequeno, médio e grande porte, atuamos em todo território nacional em diversos seguimentos nas áreas de Finanças, Comercial, Processos e TI. A **Specta** conta com uma equipe conceituada que possui experiência consolidada em Planejamento Estratégico, Marketing, Publicidade, Planejamento de Marketing, Criação, Tecnologia da Informação, Planejamento e Gestão de Projetos.

Contrataremos o plano Diamante e a criação de nosso site. Os planos consistem em:

Plano Diamante

- **Custo:** R\$ 400/mês.
- Impulsionamento: **04 Publicações/Semana no Facebook e Instagram e Gestão das campanhas Adwords.**

Criação do Site

- **Custo:** R\$ 900,00/mês
- **Serviços:** Espaço em Disco: 5000 mega, Tráfego de Dados: Ilimitado, Recursos Ilimitados, Softaculous + 200 Scripts Para WebSites Médios.

Obs.: A diretora de Marketing Operacional, Camilly Amorim, estará fiscalizando e monitorando o contrato com a empresa Specta Marketing Digital.

Fonte: <https://www.spectamarketingdigital.com.br/tabela-de-precos-redes-sociais-adwords/>

<https://blog.nucont.com/marketing-contabil/>

Recursos Humanos

Cargo: Diretor Geral

Salário: R\$ 2.090,00

Função: Dirigir a empresa dentro de sua missão, visão e valor, estudo de novas entrantes no mercado, manter a análise SWOT atualizada, requalificar planos de ação, pesquisa de novas metodologias e conceitos para aplicação nos processos administrativos, controlar e executar as diretrizes da empresa, gerenciar os recursos operacionais da empresa, estabelecer metas e prazos para o planejamento tático.

Cargo: Gerente Contábil/Legal

Salário: R\$ 2.090,00

Função: Organizar e supervisionar o departamento fiscal, contábil e departamento pessoal, conferir todos os relatórios e registros, manter atualizado sobre normas contábeis e financeiras, estabelecer metas e prazos. Providenciar legalização da contratante.

Cargo: Gerente de Marketing/Comercial

Salário: R\$ 2.090,00

Função Comercial: Terá o primeiro contato com o cliente, receberá os documentos do cliente, analisar documentação enviada pelo cliente, orientar e decidir sob supervisão do diretor geral se o cliente será aceito ou não. Caso o cliente seja aceito, iniciar processo de contratação que se inicia no recebimento dos documentos até transmitir a proposta para o gerente financeiro dar continuidade a contratação. Caso o cliente seja fora da regra de aceitação da

e-Contabi, enviar e-mail informando declínio. Caso o cliente seja fora da regra por outros motivos, enviar e-mail marketing para captar o cliente, oferecendo promoções atrativas e exclusivas.

Função: Monitorar empresa terceirizada responsável pela prospecção nas mídias sociais.

Cargo: Gerente Financeiro

Salário: R\$ 2.090,00

Função: Dará início as atividades na etapa “Financeiro”, após o fechamento da proposta, sendo responsável pela troca de dados bancários, formas de pagamento, data de pagamento e recebimento de serviços da empresa contratante. Implantação do sistema no Conta Azul no sistema do cliente. Responsável pelo serviço exclusivo ofertado pela e-Contabi, o BPO Financeiro.

Cargo: Departamento Pessoal

Salário: R\$ 1.400,00

Função: Responsável por realizar o processo de admissão e demissão de funcionários e também prestar auxílio na administração de pessoal com folha de pagamento, rescisão, folha de ponto, benefícios (controle, cálculos e apontamentos).

Cargo: Departamento Contábil

Salário: R\$ 2.090,00

Função: Auxiliar na elaboração de balancetes e demonstrativos, realizar a execução e controle de planilhas e relatórios de contabilidade, fazer classificação de despesas, registro de documentos, acompanhamento das leis trabalhistas, exercer balancetes, classificar a contabilidade, contatar o cliente, analisar contas patrimoniais, lançar fechamentos fiscais, executar baixas de recebimento, revisar as movimentações bancárias, solucionar pendências, organizar documentações referentes à contabilidade da empresa, preparar documentos e efetuar sua classificação contábil, gerar lançamentos contábeis, auxiliar na apuração dos impostos, conciliar contas e preenchimento de guias de recolhimento e de solicitações, junto a órgãos do governo, emitir notas de venda e de transferência.

Cargo: Departamento Fiscal

Salário: R\$ 2.090,00

Função: Responsável por calcular impostos (PIS, CONFINS, ICMS, etc.), verificar impostos retidos, controlar e executar trabalhos relacionados com a área contábil, sendo eles: registro de documentos, escrituração de livros fiscais, classificação de despesas, análise e reconciliação de contas.

Descrição de Equipe Gerencial

Diretor Geral/Contábil:

Victor Pinheiro Rezende, graduado em ciências contábeis possui 9 anos de experiência na área contábil em empresas nacionais e multinacionais.

Diretor de Marketing Operacional:

Camilly Amorim, formada em técnica em logística, graduada em administração de empresas, possui 6 de experiência na área de gestão comercial.

BPO Financeiro:

Luiz Hiago Cabral de Souza, graduado em administração de empresas, possui 7 anos de experiência na área de gestão de negócios.

Departamento Pessoal e Legal:

Isabelle Duarte da Silva, graduada em administração de empresas possui 5 anos de experiência na área de DP em empresas nacionais.

Departamento Contábil e Fiscal:

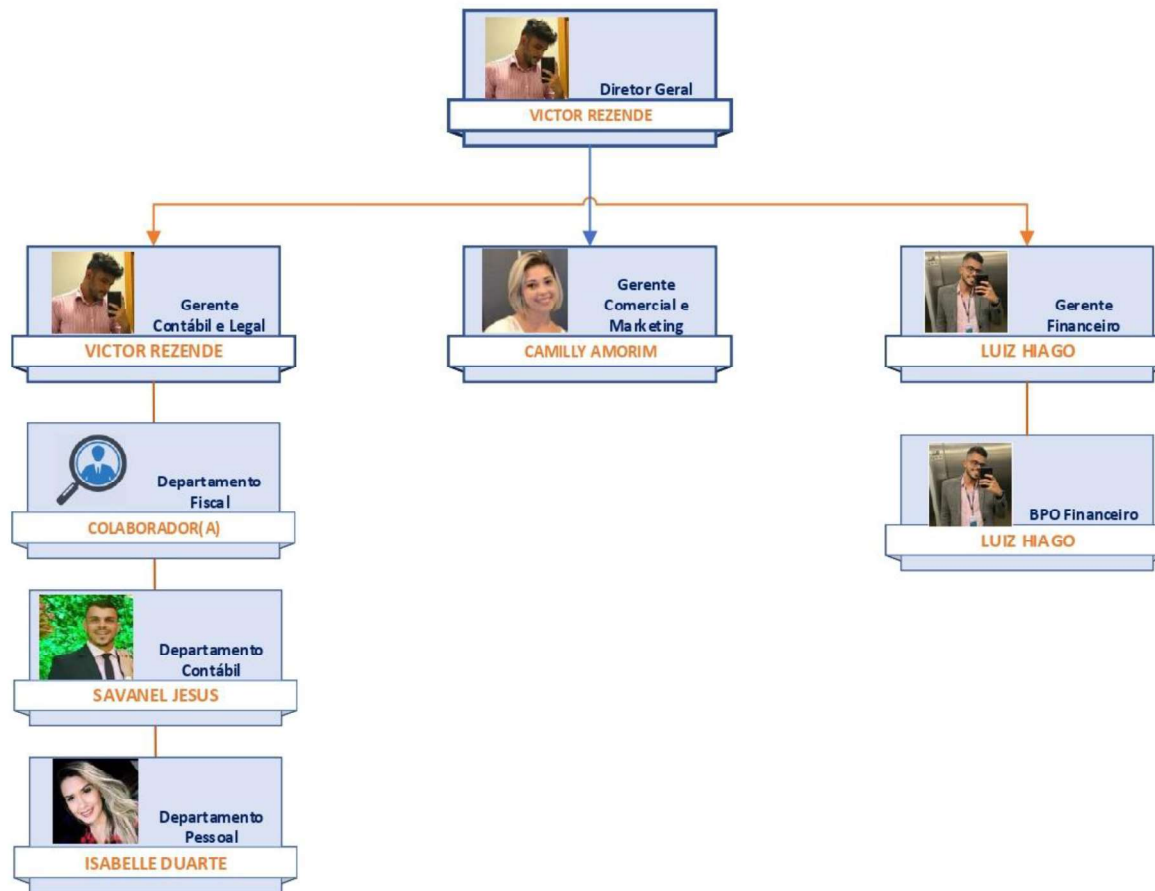
Savanel Jesus, graduado em administração pela universidade Candido Mendes, 9 anos de experiência com o consumidor e 9 anos de experiência em gestão de empresas.

Capacidade Instalada

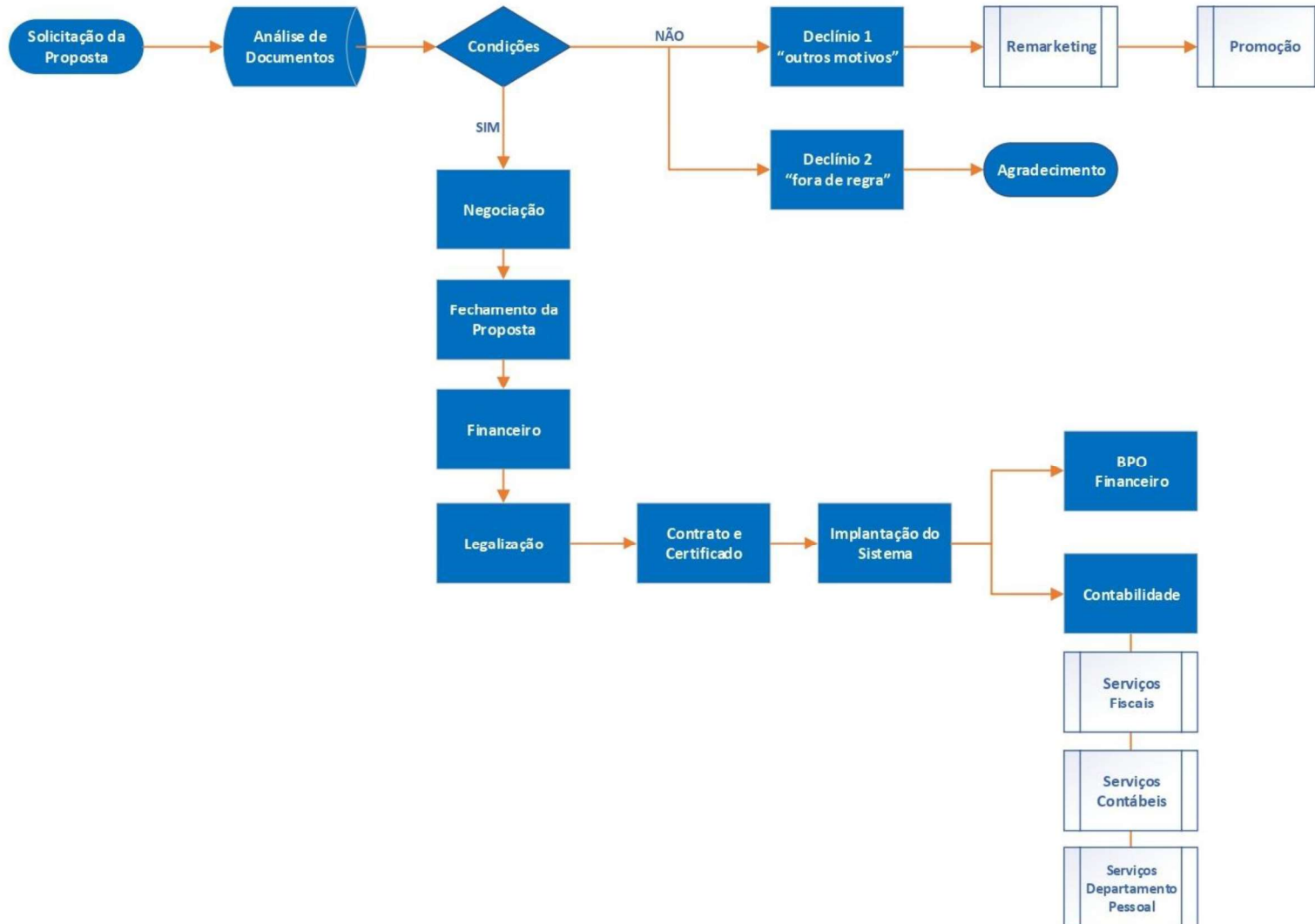
Temos condições de prestar nossos serviços há 50 empresas ao mês e isso representa 100% da capacidade atual. Levando em consideração que esse é o máximo que conseguimos atender com o nosso investimento inicial. Conforme for crescendo iremos investir mais e assim conseguir prestar o serviço a mais empresas. Temos também o BPO FINANCEIRO que no atual momento conseguimos prestar o serviço há 15 empresas ao mês com 100% da capacidade.

Planejamento Financeiro

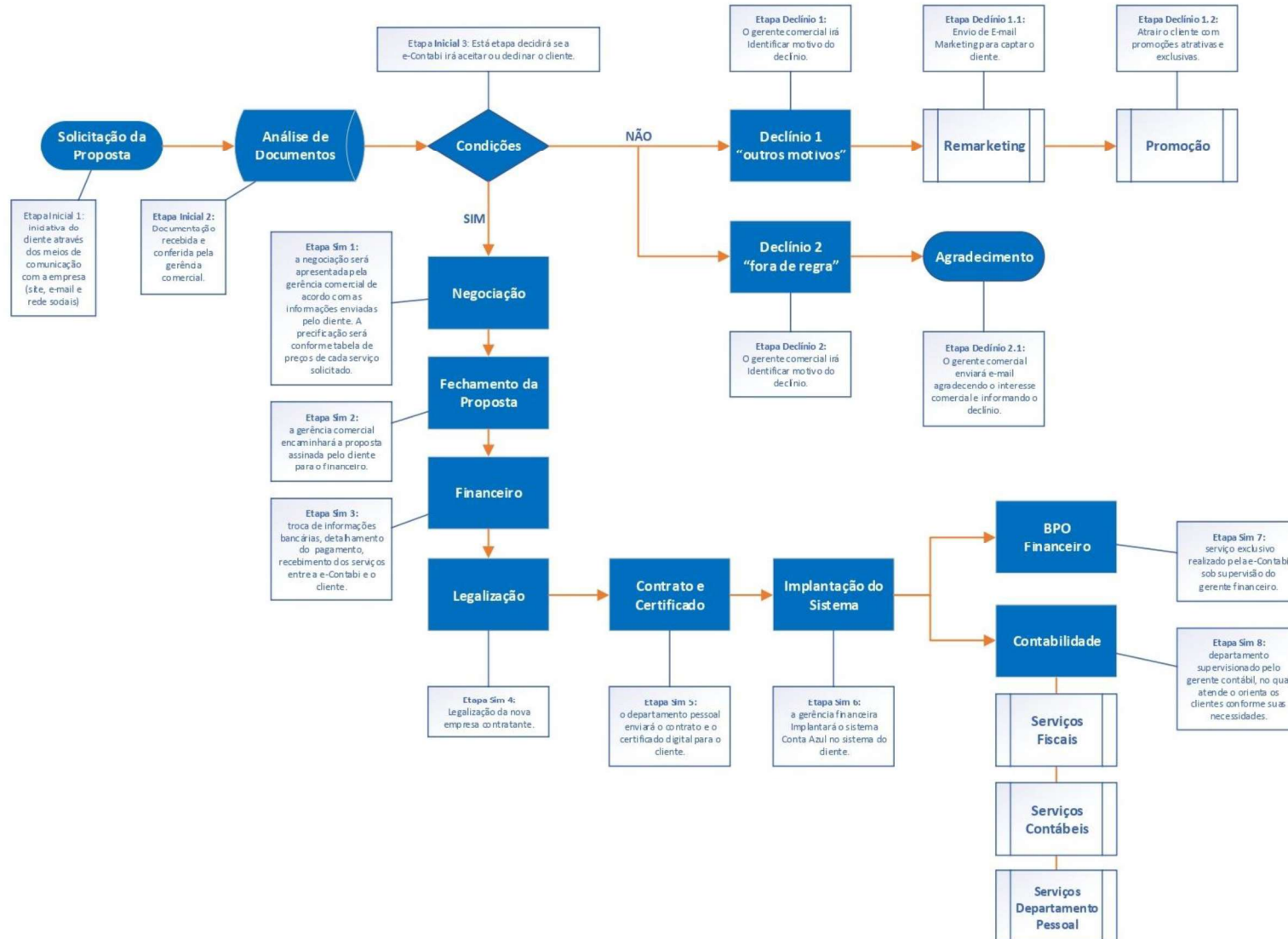
Organograma



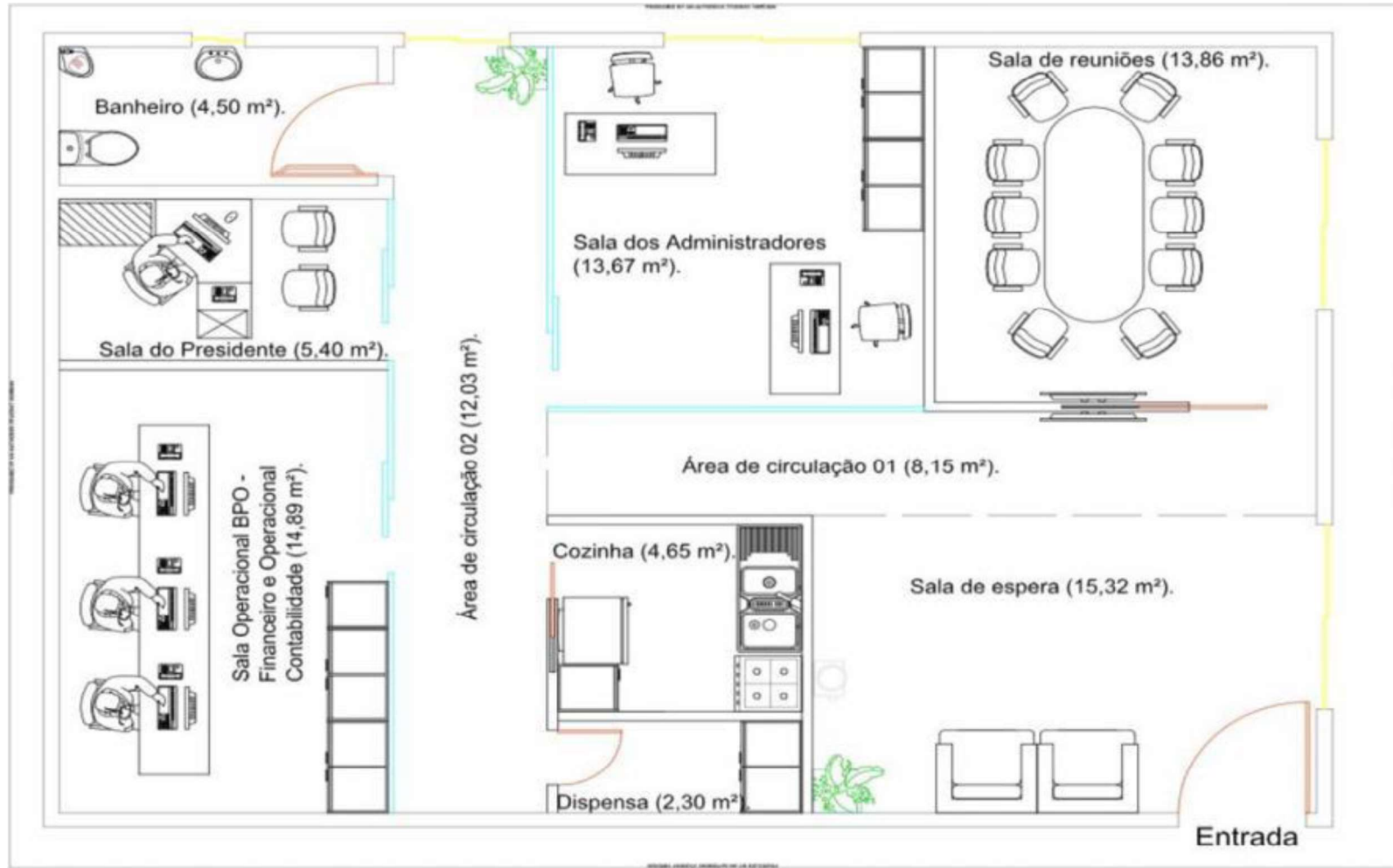
Fluxograma



Fluxograma Detalhado



Lay Out



Indicadores de Desempenho

INDICADORES	PESO	1.1) SISTEMA DE MEDIÇÃO <i>Capacidade Instalada</i>				
	100	DESCRIÇÃO/FÓRMULA	PERIODICIDADE	META	UNIDADE	TENDÊNCIA
% CRESCIMENTO (CARTEIRA)	30	(Total de clientes atuais / Total de clientes no Semestre anterior)	SEMESTRAL	25%	%	Maior, melhor
ÍNDICE DE PROSPECÇÃO	20	Número de possíveis clientes procurando pela e-Contabi Contabilidade	MENSAL	25%	NÚMERO	Maior, melhor
ÍNDICE DE RECLAMAÇÕES	20	Número de reclamações registradas de clientes com contrato vigente	BIMESTRAL	20%	NÚMERO	Menor, melhor
% SATISFAÇÃO DO CLIENTE	20	Tabulação de dados da pesquisa de satisfação realizada no site	MENSAL	90%	%	Maior, melhor
BPO FINANCEIRO	10	Número de clientes que Contrataram o BPO FINANCEIRO/Total de clientes	MENSAL	50%	%	Maior, melhor

Investimento Inicial

INVESTIMENTO INICIAL

CUSTOS INICIAIS DE ABERTURA	QUANTIDADE		CAPITAL DEMANDADO	(%) DO CAPITAL
1. Legalização		R\$	944,00	2,40%
1.1 Certificado digital	-	R\$	210,00	0,53%
1.2 Taxa de registro do contrato social	-	R\$	142,00	0,36%
1.3 Taxa de alvará	-	R\$	450,00	1,15%
1.4 Taxa registro da marca	-	R\$	142,00	0,36%
2. Móveis e Utensílios		R\$	26.478,56	67,38%
2.1 Mesas	6	R\$	1.673,46	4,26%
2.2 Cadeira de escritório	9	R\$	1.709,10	4,35%
2.3 Armários	3	R\$	2.547,00	6,48%
2.4 Ar condicionado	3	R\$	5.700,00	14,50%
2.5 Material de escritório	-	R\$	1.052,00	2,68%
2.6 Impressora	1	R\$	1.259,00	3,20%
2.7 Geladeira	1	R\$	1.379,00	3,51%
2.8 Microondas	1	R\$	349,00	0,89%
2.9 Computador	6	R\$	9.900,00	25,19%
2.10 Purificador de água	1	R\$	910,00	2,32%
3. Sistema (software)		R\$	1.418,90	3,61%
3.1 Sistema contábil	-	R\$	359,00	0,91%
3.2 Sistema de gestão financeira	-	R\$	59,90	0,15%
3.3 Desenvolvimento site	-	R\$	1.000,00	2,54%
4. Obras e Reformas		R\$	5.200,00	13,23%
4.1 Material para acabamento (piso, tinta, etc.)	-	R\$	2.700,00	6,87%
4.2 Mão de obra	-	R\$	2.500,00	6,36%
5. Locação		R\$	3.900,00	9,92%
5.1 Caução (3 meses) - Aluguel da sede	-	R\$	3.900,00	9,92%
6. Divulgação e Propaganda		R\$	750,00	1,91%
6.1 Criação de imagem	-	R\$	300,00	0,76%
6.2 Divulgação em redes sociais	-	R\$	450,00	1,15%
7. Despesas diversas		R\$	607,00	1,54%
7.1 Taxa de anuidade CRC	-	R\$	562,00	1,43%
7.2 Domínio site	-	R\$	45,00	0,11%
TOTAL		R\$	39.298,46	100,00%

RESUMO DO INVESTIMENTO INICIAL			
Legalização		R\$	944,00
Obras e Reformas		R\$	5.200,00
Locação		R\$	3.900,00
Divulgação e Propaganda		R\$	750,00
Despesas diversas		R\$	607,00
Total Despesas Pré-Operacionais:		R\$	11.401,00
Móveis e Utensílios		R\$	26.478,56
Total Imobilizado:		R\$	26.478,56
Sistema (software)		R\$	1.418,90
Total Intangível:		R\$	1.418,90
Previsão de Necessidade de Empréstimo		R\$	-
TOTAL DO INVESTIMENTO		R\$	39.298,46

NOTAS EXPLICATIVAS:

Esta tabela demonstra o capital com o qual daremos início as nossas atividades na empresa e-Contabi Contabilidade Digital.

FORMA DE INVESTIMENTO			
CAPITAL PRÓPRIO	R\$	50.000,00	41.67%
CAPITAL DE TERCEIROS	R\$	70.000,00	58.33%

NOTAS EXPLICATIVAS:

Esta tabela indica o capital integralizado por cada sócio.

SÓCIOS	APORTE	PARTICIPAÇÃO (%)
VICTOR PINHEIRO REZENDE	R\$ 10.000,00	20%
SAVANEL CHIAFRINO JESUS	R\$ 10.000,00	20%
CAMILLY VELOSO AMORIM	R\$ 10.000,00	20%
ISABELLE DUARTE DA SILVA	R\$ 10.000,00	20%
LUIZ HIAGO CABRAL DE SOUZA	R\$ 10.000,00	20%
TOTAL	R\$ 50.000,00	100%

Empréstimo



Liberção	04/01/2021
Prazo	36 meses
Parcela	Fixa
Valor inicial	R\$ 71.210,27
Valor liberado	R\$ 70.000,00
IOF	R\$ 1.210,27

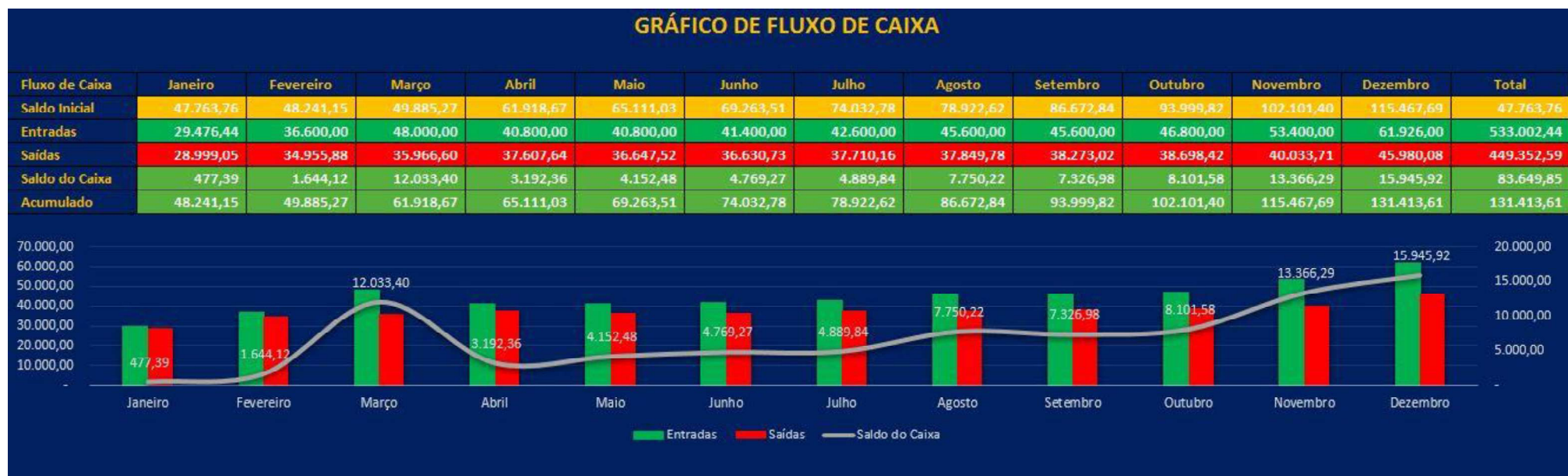
Vencimento	Dias	Parcela	PMT	Juros	Principal	IOF	Saldo Devedor
04/02/2021	31	1	2.682,85	1.246,18	1.436,67	7,29	69.773,60
04/03/2021	28	2	2.682,85	1.221,04	1.461,81	9,09	68.311,79
05/04/2021	32	3	2.682,85	1.195,46	1.487,39	11,14	66.824,40
04/05/2021	29	4	2.682,85	1.169,43	1.513,42	13,2	65.310,98
04/06/2021	31	5	2.682,85	1.142,94	1.539,91	15,39	63.771,07
05/07/2021	31	6	2.682,85	1.115,99	1.566,86	17,58	62.204,21
04/08/2021	30	7	2.682,85	1.088,57	1.594,28	19,92	60.609,93
06/09/2021	33	8	2.682,85	1.060,67	1.622,18	22,33	58.987,75
04/10/2021	28	9	2.682,85	1.032,29	1.650,56	24,75	57.337,19
04/11/2021	31	10	2.682,85	1.003,40	1.679,45	27,31	55.657,74
06/12/2021	32	11	2.682,85	974,01	1.708,84	29,89	53.948,90
04/01/2022	29	12	2.682,85	944,11	1.738,74	32,63	52.210,16
04/02/2022	31	13	2.682,85	913,68	1.769,17	33,2	50.440,99
04/03/2022	28	14	2.682,85	882,72	1.800,13	33,78	48.640,86
04/04/2022	31	15	2.682,85	851,22	1.831,63	34,37	46.809,23
04/05/2022	30	16	2.682,85	819,16	1.863,69	34,97	44.945,54
06/06/2022	33	17	2.682,85	786,55	1.896,30	35,58	43.049,24
04/07/2022	28	18	2.682,85	753,36	1.929,49	36,21	41.119,75
04/08/2022	31	19	2.682,85	719,6	1.963,25	36,84	39.156,50
05/09/2022	32	20	2.682,85	685,24	1.997,61	37,49	37.158,89
04/10/2022	29	21	2.682,85	650,28	2.032,57	38,14	35.126,32
04/11/2022	31	22	2.682,85	614,71	2.068,14	38,81	33.058,18
05/12/2022	31	23	2.682,85	578,52	2.104,33	39,49	30.953,85
04/01/2023	30	24	2.682,85	541,69	2.141,16	40,18	28.812,69
06/02/2023	33	25	2.682,85	504,22	2.178,63	40,88	26.634,06
06/03/2023	28	26	2.682,85	466,1	2.216,75	41,6	24.417,31
04/04/2023	29	27	2.682,85	427,3	2.255,55	42,33	22.161,76
04/05/2023	30	28	2.682,85	387,83	2.295,02	43,07	19.866,74
05/06/2023	32	29	2.682,85	347,67	2.335,18	43,82	17.531,56
04/07/2023	29	30	2.682,85	306,8	2.376,05	44,59	15.155,51
04/08/2023	31	31	2.682,85	265,22	2.417,63	45,37	12.737,88
04/09/2023	31	32	2.682,85	222,91	2.459,94	46,16	10.277,94
04/10/2023	30	33	2.682,85	179,86	2.502,99	46,97	7.774,95
06/11/2023	33	34	2.682,85	136,06	2.546,79	47,79	5.228,16
04/12/2023	28	35	2.682,85	91,49	2.591,36	48,63	2.636,80
04/01/2024	31	36	2.682,85	46,05	2.636,80	49,48	0
TOTAL	619		96.582,60	25.372,33	71.210,27	1.210,27	

Fluxo de Caixa Otimista - Ano 1 ao 5

Ano 1



Ano 2



Ano 3

GRÁFICO DE FLUXO DE CAIXA

Fluxo de Caixa	Janeiro	Fevereiro	Março	Abril	Maior	Junho	Julho	Agosto	Setembro	Outubro	Novembro	Dezembro	Total
Saldo Inicial	398.845,08	442.825,74	487.702,30	553.219,63	600.161,52	654.096,63	704.543,33	763.379,45	822.210,15	884.472,56	949.303,94	1.058.220,63	398.845,08
Entradas	107.223,34	109.800,00	130.800,00	115.200,00	120.000,00	127.200,00	135.600,00	136.800,00	140.400,00	145.200,00	194.400,00	219.578,09	1.682.201,42
Saídas	63.242,68	64.923,44	65.282,67	68.258,11	66.064,89	76.753,30	76.763,88	77.969,30	78.137,59	80.368,62	85.483,31	94.457,81	897.705,60
Saldo do Caixa	43.980,66	44.876,56	65.517,33	46.941,89	53.935,11	50.446,70	58.836,12	58.830,70	62.262,41	64.831,38	108.916,69	125.120,28	784.495,82
Acumulado	442.825,74	487.702,30	553.219,63	600.161,52	654.096,63	704.543,33	763.379,45	822.210,15	884.472,56	949.303,94	1.058.220,63	1.183.340,90	1.183.340,90



Ano 4

GRÁFICO DE FLUXO DE CAIXA

Fluxo de Caixa	Janeiro	Fevereiro	Março	Abril	Maior	Junho	Julho	Agosto	Setembro	Outubro	Novembro	Dezembro	Total
Saldo Inicial	1.183.340,90	1.260.162,85	1.329.858,96	1.420.461,32	1.493.708,72	1.558.977,94	1.627.846,56	1.705.800,28	1.787.198,32	1.872.720,15	1.946.018,81	2.078.687,05	1.183.340,90
Entradas	159.600,00	160.200,00	181.200,00	166.800,00	166.800,00	170.400,00	180.000,00	184.800,00	189.600,00	190.800,00	239.820,00	286.187,94	2.276.207,94
Saídas	82.778,05	90.503,89	90.597,64	93.552,60	101.530,78	101.531,38	102.046,28	103.401,96	104.078,17	117.501,34	107.151,76	123.636,18	1.218.310,03
Saldo do Caixa	76.821,95	69.696,11	90.602,36	73.247,40	65.269,22	68.868,62	77.953,72	81.398,04	85.521,83	73.298,66	132.668,24	162.551,76	1.057.897,91
Acumulado	1.260.162,85	1.329.858,96	1.420.461,32	1.493.708,72	1.558.977,94	1.627.846,56	1.705.800,28	1.787.198,32	1.872.720,15	1.946.018,81	2.078.687,05	2.241.238,81	2.241.238,81



GRÁFICO DE FLUXO DE CAIXA

Fluxo de Caixa	Janeiro	Fevereiro	Março	Abril	Maió	Junho	Julho	Agosto	Setembro	Outubro	Novembro	Dezembro	Total
Saldo Inicial	131.413,61	129.379,75	144.915,34	181.437,24	204.266,65	232.062,47	261.739,18	283.482,51	303.666,92	317.523,74	332.215,46	370.834,77	131.413,61
Entradas	63.600,00	64.200,00	85.266,66	74.400,00	78.000,00	80.400,00	82.800,00	81.600,00	75.600,00	77.400,00	104.400,00	119.346,00	987.012,66
Saídas	65.633,86	48.664,41	48.744,76	51.570,59	50.204,18	50.723,29	61.056,67	61.415,59	61.743,18	62.708,28	65.780,69	71.335,69	699.581,19
Saldo do Caixa	- 2.033,86	15.535,59	36.521,90	22.829,41	27.795,82	29.676,71	21.743,33	20.184,41	13.856,82	14.691,72	38.619,31	48.010,31	287.431,47
Acumulado	129.379,75	144.915,34	181.437,24	204.266,65	232.062,47	261.739,18	283.482,51	303.666,92	317.523,74	332.215,46	370.834,77	418.845,08	418.845,08



Fluxo de Caixa Provável - Ano 1 ao 5

Ano 1

GRÁFICO DE FLUXO DE CAIXA

Fluxo de Caixa	Janeiro	Fevereiro	Março	Abril	Maiο	Junho	Julho	Agosto	Setembro	Outubro	Novembro	Dezembro	Total
Saldo Inicial	120.000,00	78.075,09	67.624,89	59.061,25	52.475,26	44.842,41	38.380,43	31.109,69	24.246,94	18.289,58	12.430,33	8.024,18	120.000,00
Entradas	-	11.000,00	13.250,00	17.250,00	16.050,00	17.500,00	17.750,00	18.250,00	19.350,00	19.500,00	22.025,80	30.410,50	202.336,30
Saídas	41.924,91	21.450,20	21.813,64	23.835,99	23.682,85	23.961,98	25.020,74	25.112,75	25.307,36	25.359,25	26.431,95	31.138,18	315.039,80
Saldo do Caixa	- 41.924,91	- 10.450,20	- 8.563,64	- 6.585,99	- 7.632,85	- 6.461,98	- 7.270,74	- 6.862,75	- 5.957,36	- 5.859,25	- 4.406,15	- 727,68	- 112.703,50
Acumulado	78.075,09	67.624,89	59.061,25	52.475,26	44.842,41	38.380,43	31.109,69	24.246,94	18.289,58	12.430,33	8.024,18	7.296,50	7.296,50



Ano 2

GRÁFICO DE FLUXO DE CAIXA

Fluxo de Caixa	Janeiro	Fevereiro	Março	Abril	Maiο	Junho	Julho	Agosto	Setembro	Outubro	Novembro	Dezembro	Total
Saldo Inicial	6.941,50	2.506,15	- 1.949,73	2.083,67	- 1.523,97	- 4.171,49	- 6.302,22	- 8.512,38	- 8.362,16	- 8.635,18	- 8.333,60	- 3.867,31	6.941,50
Entradas	24.563,70	30.500,00	40.000,00	34.000,00	34.000,00	34.500,00	35.500,00	38.000,00	38.000,00	39.000,00	44.500,00	51.605,00	444.168,70
Saídas	28.999,05	34.955,88	35.966,60	37.607,64	36.647,52	36.630,73	37.710,16	37.849,78	38.273,02	38.698,42	40.033,71	45.980,08	449.352,59
Saldo do Caixa	- 4.435,35	- 4.455,88	4.033,40	- 3.607,64	- 2.647,52	- 2.130,73	- 2.210,16	150,22	- 273,02	301,58	4.466,29	5.624,92	- 5.183,89
Acumulado	2.506,15	- 1.949,73	2.083,67	- 1.523,97	- 4.171,49	- 6.302,22	- 8.512,38	- 8.362,16	- 8.635,18	- 8.333,60	- 3.867,31	1.757,61	1.757,61



Ano 3

GRÁFICO DE FLUXO DE CAIXA

Fluxo de Caixa	Janeiro	Fevereiro	Março	Abril	Maior	Junho	Julho	Agosto	Setembro	Outubro	Novembro	Dezembro	Total
Saldo Inicial	1.152,61	- 11.481,25	- 6.645,66	15.665,13	26.094,54	40.890,36	57.167,07	65.110,40	71.694,81	72.951,63	74.743,35	95.962,66	1.152,61
Entradas	53.000,00	53.500,00	71.055,55	62.000,00	65.000,00	67.000,00	69.000,00	68.000,00	63.000,00	64.500,00	87.000,00	99.455,00	822.510,55
Saídas	65.633,86	48.664,41	48.744,76	51.570,59	50.204,18	50.723,29	61.056,67	61.415,59	61.743,18	62.708,28	65.780,69	71.335,69	699.581,19
Saldo do Caixa	- 12.633,86	4.835,59	22.310,79	10.429,41	14.795,82	16.276,71	7.943,33	6.584,41	1.256,82	1.791,72	21.219,31	28.119,31	122.929,36
Acumulado	- 11.481,25	- 6.645,66	15.665,13	26.094,54	40.890,36	57.167,07	65.110,40	71.694,81	72.951,63	74.743,35	95.962,66	124.081,97	124.081,97



Ano 4

GRÁFICO DE FLUXO DE CAIXA

Fluxo de Caixa	Janeiro	Fevereiro	Março	Abril	Maior	Junho	Julho	Agosto	Setembro	Outubro	Novembro	Dezembro	Total
Saldo Inicial	120.626,97	146.737,07	173.313,63	217.030,96	244.772,85	278.707,96	307.954,66	344.190,78	380.221,48	419.083,89	459.715,27	536.231,96	120.626,97
Entradas	89.352,78	91.500,00	109.000,00	96.000,00	100.000,00	106.000,00	113.000,00	114.000,00	117.000,00	121.000,00	162.000,00	182.981,74	1.401.834,52
Saídas	63.242,68	64.923,44	65.282,67	68.258,11	66.064,89	76.753,30	76.763,88	77.969,30	78.137,59	80.368,62	85.483,31	94.457,81	897.705,60
Saldo do Caixa	26.110,10	26.576,56	43.717,33	27.741,89	33.935,11	29.246,70	36.236,12	36.030,70	38.862,41	40.631,38	76.516,69	88.523,93	504.128,92
Acumulado	146.737,07	173.313,63	217.030,96	244.772,85	278.707,96	307.954,66	344.190,78	380.221,48	419.083,89	459.715,27	536.231,96	624.755,89	624.755,89



GRÁFICO DE FLUXO DE CAIXA

Fluxo de Caixa	Janeiro	Fevereiro	Março	Abril	Maió	Junho	Julho	Agosto	Setembro	Outubro	Novembro	Dezembro	Total
Saldo Inicial	616.774,15	666.996,10	709.992,21	770.394,57	815.841,97	853.311,19	893.779,81	941.733,53	992.331,57	1.046.253,40	1.087.752,06	1.180.450,30	616.774,15
Entradas	133.000,00	133.500,00	151.000,00	139.000,00	139.000,00	142.000,00	150.000,00	154.000,00	158.000,00	159.000,00	199.850,00	238.489,95	1.896.839,95
Saídas	82.778,05	90.503,89	90.597,64	93.552,60	101.530,78	101.531,38	102.046,28	103.401,96	104.078,17	117.501,34	107.151,76	123.636,18	1.218.310,03
Saldo do Caixa	50.221,95	42.996,11	60.402,36	45.447,40	37.469,22	40.468,62	47.953,72	50.598,04	53.921,83	41.498,66	92.698,24	114.853,77	678.529,92
Acumulado	666.996,10	709.992,21	770.394,57	815.841,97	853.311,19	893.779,81	941.733,53	992.331,57	1.046.253,40	1.087.752,06	1.180.450,30	1.295.304,07	1.295.304,07



Fluxo de Caixa Pessimista - Ano 1 ao 5

Ano 1

GRÁFICO DE FLUXO DE CAIXA

Fluxo de Caixa	Janeiro	Fevereiro	Março	Abril	Maió	Junho	Julho	Agosto	Setembro	Outubro	Novembro	Dezembro	Total
Saldo Inicial	120.000,00	78.075,09	65.424,89	54.211,25	44.175,26	33.332,41	23.370,43	12.549,69	2.036,94	- 7.790,42	- 17.549,67	- 26.360,98	120.000,00
Entradas	-	8.800,00	10.600,00	13.800,00	12.840,00	14.000,00	14.200,00	14.600,00	15.480,00	15.600,00	17.620,64	24.328,40	161.869,04
Saídas	41.924,91	21.450,20	21.813,64	23.835,99	23.682,85	23.961,98	25.020,74	25.112,75	25.307,36	25.359,25	26.431,95	31.138,18	315.039,80
Saldo do Caixa	- 41.924,91	- 12.650,20	- 11.213,64	- 10.035,99	- 10.842,85	- 9.961,98	- 10.820,74	- 10.512,75	- 9.827,36	- 9.759,25	- 8.811,31	- 6.809,78	- 153.170,76
Acumulado	78.075,09	65.424,89	54.211,25	44.175,26	33.332,41	23.370,43	12.549,69	2.036,94	- 7.790,42	- 17.549,67	- 26.360,98	- 33.170,76	33.170,76



Ano 2

GRÁFICO DE FLUXO DE CAIXA

Fluxo de Caixa	Janeiro	Fevereiro	Março	Abril	Maió	Junho	Julho	Agosto	Setembro	Outubro	Novembro	Dezembro	Total
Saldo Inicial	- 33.170,76	- 42.518,85	- 53.074,73	- 57.041,33	- 67.448,97	- 76.896,49	- 85.927,22	- 95.237,38	- 102.687,16	- 107.160,18	- 114.658,60	- 119.092,31	- 33.170,76
Entradas	19.650,96	24.400,00	32.000,00	27.200,00	27.200,00	27.600,00	28.400,00	30.400,00	33.800,00	31.200,00	35.600,00	41.284,00	358.734,96
Saídas	28.999,05	34.955,88	35.966,60	37.607,64	36.647,52	36.630,73	37.710,16	37.849,78	38.273,02	38.698,42	40.033,71	45.980,08	449.352,59
Saldo do Caixa	- 9.348,09	- 10.555,88	- 3.966,60	- 10.407,64	- 9.447,52	- 9.030,73	- 9.310,16	- 7.449,78	- 4.473,02	- 7.498,42	- 4.433,71	- 4.696,08	- 90.617,63
Acumulado	- 42.518,85	- 53.074,73	- 57.041,33	- 67.448,97	- 76.896,49	- 85.927,22	- 95.237,38	- 102.687,16	- 107.160,18	- 114.658,60	- 119.092,31	- 123.788,39	- 123.788,39



Ano 3

GRÁFICO DE FLUXO DE CAIXA

Fluxo de Caixa	Janeiro	Fevereiro	Março	Abril	Maior	Junho	Julho	Agosto	Setembro	Outubro	Novembro	Dezembro	Total
Saldo Inicial	- 123.788,39	- 147.022,25	- 152.886,66	- 144.786,98	- 141.357,57	- 139.561,75	- 136.685,04	- 139.481,71	- 146.497,30	- 157.840,48	- 168.948,76	- 165.129,45	- 123.788,39
Entradas	42.400,00	42.800,00	56.844,44	55.000,00	52.000,00	53.600,00	58.260,00	54.400,00	50.400,00	51.600,00	69.600,00	79.564,00	666.468,44
Saídas	65.633,86	48.664,41	48.744,76	51.570,59	50.204,18	50.723,29	61.056,67	61.415,59	61.743,18	62.708,28	65.780,69	71.335,69	699.581,19
Saldo do Caixa	- 23.233,86	- 5.864,41	8.099,68	3.429,41	1.795,82	2.876,71	- 2.796,67	- 7.015,59	- 11.343,18	- 11.108,28	3.819,31	8.228,31	- 33.112,75
Acumulado	- 147.022,25	- 152.886,66	- 144.786,98	- 141.357,57	- 139.561,75	- 136.685,04	- 139.481,71	- 146.497,30	- 157.840,48	- 168.948,76	- 165.129,45	- 156.901,14	- 156.901,14



Ano 4

GRÁFICO DE FLUXO DE CAIXA

Fluxo de Caixa	Janeiro	Fevereiro	Março	Abril	Maior	Junho	Julho	Agosto	Setembro	Outubro	Novembro	Dezembro	Total
Saldo Inicial	- 156.901,14	- 148.661,59	- 140.385,03	- 118.467,70	- 109.925,81	- 95.990,70	- 87.944,00	- 74.307,88	- 61.077,18	- 45.614,77	- 29.183,39	14.933,30	- 156.901,14
Entradas	71.482,23	73.200,00	87.200,00	76.800,00	80.000,00	84.800,00	90.400,00	91.200,00	93.600,00	96.800,00	129.600,00	146.385,40	1.121.467,63
Saídas	63.242,68	64.923,44	65.282,67	68.258,11	66.064,89	76.753,30	76.763,88	77.969,30	78.137,59	80.368,62	85.483,31	94.457,81	897.705,60
Saldo do Caixa	8.239,55	8.276,56	21.917,33	8.541,89	13.935,11	8.046,70	13.636,12	13.230,70	15.462,41	16.431,38	44.116,69	51.927,59	223.762,03
Acumulado	- 148.661,59	- 140.385,03	- 118.467,70	- 109.925,81	- 95.990,70	- 87.944,00	- 74.307,88	- 61.077,18	- 45.614,77	- 29.183,39	14.933,30	66.860,89	66.860,89



GRÁFICO DE FLUXO DE CAIXA

Fluxo de Caixa	Janeiro	Fevereiro	Março	Abril	Maió	Junho	Julho	Agosto	Setembro	Outubro	Novembro	Dezembro	Total
Saldo Inicial	66.860,89	90.482,84	106.778,95	136.981,31	154.628,71	164.297,93	176.366,55	194.320,27	214.118,31	236.440,14	246.138,80	298.867,04	66.860,89
Entradas	106.400,00	106.800,00	120.800,00	111.200,00	111.200,00	113.600,00	120.000,00	123.200,00	126.400,00	127.200,00	159.880,00	190.791,96	1.517.471,96
Saídas	82.778,05	90.503,89	90.597,64	93.552,60	101.530,78	101.531,38	102.046,28	103.401,96	104.078,17	117.501,34	107.151,76	123.636,18	1.218.310,03
Saldo do Caixa	23.621,95	16.296,11	30.202,36	17.647,40	9.669,22	12.068,62	17.953,72	19.798,04	22.321,83	9.698,66	52.728,24	67.155,78	299.161,93
Acumulado	90.482,84	106.778,95	136.981,31	154.628,71	164.297,93	176.366,55	194.320,27	214.118,31	236.440,14	246.138,80	298.867,04	366.022,82	366.022,82



E-CONTABI CONTABILIDADE DIGITAL

Balço Patrimonial encerrado em 31/12/2021

Descrição	Classificação	Exercício Atual
Ativo	1	*****53.754,20D
Circulante	1-1	*****31.860,20D
Disponível	1-1-01	*****7.296,50D
Numerários em Caixa	1-1-01-01	*****355,00D
Caixa	1-1-01-01-01	355,00D
Banco Conta Movimento	1-1-01-02	*****6.941,50D
Banco Santander	1-1-01-02-01	6.941,50D
Cientes	1-1-04	*****24.563,70D
Duplicatas a Receber	1-1-04-01	24.563,70D
Permanente	1-3	*****21.894,00D
Imobilizado	1-3-02	*****25.426,56D
Móveis e Utensílios	1-3-02-04	5.929,56D
Máquinas, Equip. e Ferramentas	1-3-02-07	9.597,00D
Equipamentos de Informática	1-3-02-11	9.900,00D
Depreciação / Amortização	1-3-03	*****3.532,56C
Deprec. Móveis e Utensílios	1-3-03-06	592,92C
Deprec. Máquinas, Equip. e Ferramentas	1-3-03-09	959,64C
Deprec. Equipamentos de Informática	1-3-03-12	1.980,00C

E-CONTABI CONTABILIDADE DIGITAL

Balço Patrimonial encerrado em 31/12/2021

Descrição	Classificação	Exercício Atual
Passivo	2	*****53.754,20C
Circulante	2-1	*****28.648,57C
Empréstimo P/ Capital de Giro	2-1-01	*****11.691,57C
Empréstimo a pagar	2-1-01-01	20.890,72C
(-) Juros a transcorrer	2-1-01-02	9.199,15D
Imposto a Pagar / Recolher	2-1-05	*****5.079,00C
Simples Nacional a Recolher	2-1-05-02	5.079,00C
Salários e Contribuições Previdenciárias	2-1-06	*****11.878,00C
Salários a pagar	2-1-06-01	1.190,00C
Pró-labore a pagar	2-1-06-02	9.300,50C
INSS a recolher	2-1-06-03	1.275,50C
FGTS a recolher	2-1-06-05	112,00C
Passivo Exigível a Longo Prazo	2-2	*****42.257,33C
Empréstimo P/ Capital de Giro (LP)	2-2-01	*****42.257,33C
Empréstimos a pagar	2-2-01-01	46.180,53C
(-) Juros a transcorrer	2-2-01-02	3.923,20D
Patrimônio líquido	2-4	*****17.151,70D
Capital Social	2-4-01	*****50.000,00C
Capital Integralizado	2-4-01-01	*****50.000,00C
Capital integralizado - Sócio A	2-4-01-01-01	10.000,00C
Capital integralizado - Sócio B	2-4-01-01-02	10.000,00C
Capital integralizado - Sócio C	2-4-01-01-03	10.000,00C
Capital integralizado - Sócio D	2-4-01-01-04	10.000,00C
Capital integralizado - Sócio E	2-4-01-01-05	10.000,00C
Lucros / Prejuízos acumulados	2-4-05	*****67.151,70D
Prejuízos acumulados	2-4-05-04	67.151,70D

E-CONTABI CONTABILIDADE DIGITAL

Balço Patrimonial encerrado em 31/12/2022

Descrição	Classificação	Exercício Atual
Ativo	1	*****54.432,75D
Circulante	1-1	*****36.071,31D
Disponível	1-1-01	*****1.757,61D
Numerários em Caixa	1-1-01-01	*****605,00D
Caixa	1-1-01-01-01	605,00D
Banco Conta Movimento	1-1-01-02	*****1.152,61D
Banco Santander	1-1-01-02-01	1.152,61D
Cientes	1-1-04	*****34.313,70D
Duplicatas a Receber	1-1-04-01	34.313,70D
Permanente	1-3	*****18.361,44D
Imobilizado	1-3-02	*****25.426,56D
Móveis e Utensílios	1-3-02-04	5.929,56D
Máquinas, Equip. e Ferramentas	1-3-02-07	9.597,00D
Equipamentos de Informática	1-3-02-11	9.900,00D
Depreciação / Amortização	1-3-03	*****7.065,12C
Deprec. Móveis e Utensílios	1-3-03-06	1.185,84C
Deprec. Máquinas, Equip. e Ferramentas	1-3-03-09	1.919,28C
Deprec. Equipamentos de Informática	1-3-03-12	3.960,00C

E-CONTABI CONTABILIDADE DIGITAL

Balço Patrimonial encerrado em 31/12/2022

Descrição	Classificação	Exercício Atual
Passivo	2	*****54.432,75C
Circulante	2-1	*****41.690,19C
Empréstimo P/ Capital de Giro	2-1-01	*****12.649,39C
Empréstimo a pagar	2-1-01-01	16.526,54C
(-) Juros a transcorrer	2-1-01-02	3.877,15D
Imposto a Pagar / Recolher	2-1-05	*****9.909,55C
Simples Nacional a Recolher	2-1-05-02	9.480,80C
IRRF S/Salários a Pagar	2-1-05-16	428,75C
Salários e Contribuições Previdenciárias	2-1-06	*****19.131,25C
Salários a pagar	2-1-06-01	2.550,00C
Pró-labore a pagar	2-1-06-02	14.256,25C
INSS a recolher	2-1-06-03	2.085,00C
FGTS a recolher	2-1-06-05	240,00C
Passivo Exigível a Longo Prazo	2-2	*****18.304,46C
Empréstimo P/ Capital de Giro (LP)	2-2-01	*****18.304,46C
Empréstimos a pagar	2-2-01-01	18.350,51C
(-) Juros a transcorrer	2-2-01-02	46,05D
Patrimônio líquido	2-4	*****5.561,90D
Capital Social	2-4-01	*****50.000,00C
Capital Integralizado	2-4-01-01	*****50.000,00C
Capital integralizado - Sócio A	2-4-01-01-01	10.000,00C
Capital integralizado - Sócio B	2-4-01-01-02	10.000,00C
Capital integralizado - Sócio C	2-4-01-01-03	10.000,00C
Capital integralizado - Sócio D	2-4-01-01-04	10.000,00C
Capital integralizado - Sócio E	2-4-01-01-05	10.000,00C
Lucros / Prejuízos acumulados	2-4-05	*****55.561,90D
Lucros acumulados	2-4-05-01	11.589,80C
Prejuízos acumulados	2-4-05-04	67.151,70D

E-CONTABI CONTABILIDADE DIGITAL

Balço Patrimonial encerrado em 31/12/2023

Descrição	Classificação	Exercício Atual
Ativo	1	****227.024,55D
Circulante	1-1	****198.545,67D
Disponível	1-1-01	****124.081,97D
Numerários em Caixa	1-1-01-01	*****3.455,00D
Caixa	1-1-01-01-01	3.455,00D
Banco Conta Movimento	1-1-01-02	****120.626,97D
Banco Santander	1-1-01-02-01	120.626,97D
Cientes	1-1-04	*****74.463,70D
Duplicatas a Receber	1-1-04-01	74.463,70D
Permanente	1-3	*****28.478,88D
Imobilizado	1-3-02	*****41.926,56D
Móveis e Utensílios	1-3-02-04	10.429,56D
Máquinas, Equip. e Ferramentas	1-3-02-07	9.597,00D
Equipamentos de Informática	1-3-02-11	21.900,00D
Depreciação / Amortização	1-3-03	*****13.447,68C
Deprec. Móveis e Utensílios	1-3-03-06	2.228,76C
Deprec. Máquinas, Equip. e Ferramentas	1-3-03-09	2.878,92C
Deprec. Equipamentos de Informática	1-3-03-12	8.340,00C

E-CONTABI CONTABILIDADE DIGITAL

Balço Patrimonial encerrado em 31/12/2023

Descrição	Classificação	Exercício Atual
Passivo	2	****227.024,55C
Circulante	2-1	*****52.505,85C
Empréstimo P/ Capital de Giro	2-1-01	*****2.636,80C
Empréstimo a pagar	2-1-01-01	2.682,85C
(-) Juros a transcorrer	2-1-01-02	46,05D
Fornecedores	2-1-03	*****7.000,00C
Fornecedores diversos	2-1-03-01	7.000,00C
Imposto a Pagar / Recolher	2-1-05	*****18.574,80C
Simples Nacional a Recolher	2-1-05-02	17.945,80C
IRRF S/Salários a Pagar	2-1-05-16	629,00C
Salários e Contribuições Previdenciárias	2-1-06	*****24.294,25C
Salários a pagar	2-1-06-01	5.780,00C
Pró-labore a pagar	2-1-06-02	15.391,00C
INSS a recolher	2-1-06-03	2.579,25C
FGTS a recolher	2-1-06-05	544,00C
Patrimônio líquido	2-4	****174.518,70C
Capital Social	2-4-01	*****50.000,00C
Capital Integralizado	2-4-01-01	*****50.000,00C
Capital integralizado - Sócio A	2-4-01-01-01	10.000,00C
Capital integralizado - Sócio B	2-4-01-01-02	10.000,00C
Capital integralizado - Sócio C	2-4-01-01-03	10.000,00C
Capital integralizado - Sócio D	2-4-01-01-04	10.000,00C
Capital integralizado - Sócio E	2-4-01-01-05	10.000,00C
Lucros / Prejuízos acumulados	2-4-05	****124.518,70C
Lucros acumulados	2-4-05-01	191.670,40C
Prejuízos acumulados	2-4-05-04	67.151,70D

E-CONTABI CONTABILIDADE DIGITAL

Balço Patrimonial encerrado em 31/12/2024

Descrição	Classificação	Exercício Atual
Ativo	1	****716.789,17D
Circulante	1-1	****694.692,85D
Disponível	1-1-01	****624.755,89D
Numerários em Caixa	1-1-01-01	*****7.981,74D
Caixa	1-1-01-01-01	7.981,74D
Banco Conta Movimento	1-1-01-02	****616.774,15D
Banco Santander	1-1-01-02-01	616.774,15D
Cientes	1-1-04	****69.936,96D
Duplicatas a Receber	1-1-04-01	69.936,96D
Permanente	1-3	****22.096,32D
Imobilizado	1-3-02	****41.926,56D
Móveis e Utensílios	1-3-02-04	10.429,56D
Máquinas, Equip. e Ferramentas	1-3-02-07	9.597,00D
Equipamentos de Informática	1-3-02-11	21.900,00D
Depreciação / Amortização	1-3-03	****19.830,24C
Deprec. Móveis e Utensílios	1-3-03-06	3.271,68C
Deprec. Máquinas, Equip. e Ferramentas	1-3-03-09	3.838,56C
Deprec. Equipamentos de Informática	1-3-03-12	12.720,00C

E-CONTABI CONTABILIDADE DIGITAL

Balço Patrimonial encerrado em 31/12/2024

Descrição	Classificação	Exercício Atual
Passivo	2	****716.789,17C
Circulante	2-1	*****62.587,50C
Imposto a Pagar / Recolher	2-1-05	*****30.523,50C
Simples Nacional a Recolher	2-1-05-02	29.627,50C
IRRF S/Salários a Pagar	2-1-05-16	896,00C
Salários e Contribuições Previdenciárias	2-1-06	*****32.064,00C
Salários a pagar	2-1-06-01	10.920,00C
Pró-labore a pagar	2-1-06-02	16.904,00C
INSS a recolher	2-1-06-03	3.280,00C
FGTS a recolher	2-1-06-05	960,00C
Patrimônio líquido	2-4	*****654.201,67C
Capital Social	2-4-01	*****50.000,00C
Capital Integralizado	2-4-01-01	*****50.000,00C
Capital integralizado - Sócio A	2-4-01-01-01	10.000,00C
Capital integralizado - Sócio B	2-4-01-01-02	10.000,00C
Capital integralizado - Sócio C	2-4-01-01-03	10.000,00C
Capital integralizado - Sócio D	2-4-01-01-04	10.000,00C
Capital integralizado - Sócio E	2-4-01-01-05	10.000,00C
Lucros / Prejuízos acumulados	2-4-05	*****604.201,67C
Lucros acumulados	2-4-05-01	671.353,37C
Prejuízos acumulados	2-4-05-04	67.151,70D

E-CONTABI CONTABILIDADE DIGITAL

Balço Patrimonial encerrado em 31/12/2025

Descrição	Classificação	Exercício Atual
Ativo	1	**1.378.446,58D
Circulante	1-1	**1.362.732,82D
Disponível	1-1-01	**1.295.304,07D
Numerários em Caixa	1-1-01-01	*****10.489,95D
Caixa	1-1-01-01-01	10.489,95D
Banco Conta Movimento	1-1-01-02	**1.284.814,12D
Banco Santander	1-1-01-02-01	1.284.814,12D
Cientes	1-1-04	*****67.428,75D
Duplicatas a Receber	1-1-04-01	67.428,75D
Permanente	1-3	*****15.713,76D
Imobilizado	1-3-02	*****41.926,56D
Móveis e Utensílios	1-3-02-04	10.429,56D
Máquinas, Equip. e Ferramentas	1-3-02-07	9.597,00D
Equipamentos de Informática	1-3-02-11	21.900,00D
Depreciação / Amortização	1-3-03	*****26.212,80C
Deprec. Móveis e Utensílios	1-3-03-06	4.314,60C
Deprec. Máquinas, Equip. e Ferramentas	1-3-03-09	4.798,20C
Deprec. Equipamentos de Informática	1-3-03-12	17.100,00C

E-CONTABI CONTABILIDADE DIGITAL

Balço Patrimonial encerrado em 31/12/2025

Descrição	Classificação	Exercício Atual
Passivo	2	**1.378.446,58C
Circulante	2-1	*****87.360,40C
Imposto a Pagar / Recolher	2-1-05	*****40.450,00C
Simples Nacional a Recolher	2-1-05-02	38.600,40C
IRRF S/Salários a Pagar	2-1-05-16	1.849,60C
Salários e Contribuições Previdenciárias	2-1-06	*****46.910,40C
Salários a pagar	2-1-06-01	19.336,00C
Pró-labore a pagar	2-1-06-02	20.424,40C
INSS a recolher	2-1-06-03	5.390,00C
FGTS a recolher	2-1-06-05	1.760,00C
Patrimônio líquido	2-4	**1.291.086,18C
Capital Social	2-4-01	*****50.000,00C
Capital Integralizado	2-4-01-01	*****50.000,00C
Capital integralizado - Sócio A	2-4-01-01-01	10.000,00C
Capital integralizado - Sócio B	2-4-01-01-02	10.000,00C
Capital integralizado - Sócio C	2-4-01-01-03	10.000,00C
Capital integralizado - Sócio D	2-4-01-01-04	10.000,00C
Capital integralizado - Sócio E	2-4-01-01-05	10.000,00C
Lucros / Prejuízos acumulados	2-4-05	**1.241.086,18C
Lucros acumulados	2-4-05-01	1.308.237,88C
Prejuízos acumulados	2-4-05-04	67.151,70D

E-CONTABI CONTABILIDADE DIGITAL

Demonstração do Resultado do Exercício de 01/01/2021 até 31/12/2021

Descrição	Classificação	Exercício Atual
Receita		
Receita Bruta S/ Vendas e Serviços		
Receita Bruta de Serviços		
Prestação de Serviços	3-1-02-01	226.900,00C
=Receita Bruta de Serviços		****226.900,00C
=T o t a l - Receita Bruta S/ Vendas e Serviços		****226.900,00C
=T o t a l - Receita		****226.900,00C
Despesas		
Custos Diretos da Produção		
Mão de Obra Direta		
Salários e ordenados	4-1-03-01	16.800,00D
13º salário	4-1-03-08	1.400,00D
Vale transporte	4-1-03-11	936,00D
Pró-labore	4-1-03-20	125.400,00D
Alimentação	4-1-03-26	3.600,00D
=Mão de Obra Direta		****148.136,00D
Encargos Sociais		
FGTS	4-1-05-02	1.456,00D
=Encargos Sociais		*****1.456,00D
=T o t a l - Custos Diretos da Produção		****149.592,00D
Custos Indiretos da Produção		
Despesas diversas		
Marketing	4-2-01-01	15.400,00D
Certificado digital	4-2-01-02	210,00D
Material para construção	4-2-01-03	2.700,00D
Despesas com site	4-2-01-04	1.045,00D
=Despesas diversas		*****19.355,00D
Utilidades e Serviços		
Energia elétrica	4-2-05-01	4.941,20D
Telefone	4-2-05-02	988,90D
Água	4-2-05-03	1.292,75D
Seguros	4-2-05-08	880,00D
Serviços prestados p/ terceiros	4-2-05-10	2.800,00D
Condomínio	4-2-05-11	3.300,00D
Aluguel	4-2-05-12	15.600,00D
Internet	4-2-05-13	988,90D
=Utilidades e Serviços		*****30.791,75D
Depreciação/Amortização		

E-CONTABI CONTABILIDADE DIGITAL

Demonstração do Resultado do Exercício de 01/01/2021 até 31/12/2021

Descrição	Classificação	Exercício Atual
Móveis e utensílios	4-2-11-06	592,92D
Máquinas, equipamentos e ferramentas	4-2-11-09	959,64D
Equipamentos de Informática	4-2-11-12	1.980,00D
=Depreciação/Amortização		*****3.532,56D
Impostos e Taxas		
IPTU	4-2-12-01	784,20D
Taxas municipais	4-2-12-04	450,00D
Taxas estaduais	4-2-12-05	310,00D
Taxas e impostos diversos	4-2-12-08	142,00D
=Impostos e Taxas		*****1.686,20D
=T o t a l - Custos Indiretos da Produção		*****55.365,51D
Despesas Gerais de Produção		
Despesas Gerais da Administração		
Alimentação	4-3-01-07	18.000,00D
Associação de classe	4-3-01-08	562,00D
Transportes e conduções	4-3-01-16	10.326,00D
Sistema contábil	4-3-01-19	6.050,00D
Material de escritório	4-3-01-25	1.052,00D
Sistema de gestão financeira	4-3-01-26	658,90D
=Despesas Gerais da Administração		*****36.648,90D
Despesas Tributárias		
Simplex nacional	4-3-02-02	38.414,14D
=Despesas Tributárias		*****38.414,14D
=T o t a l - Despesas Gerais de Produção		*****75.063,04D
Despesas Financeiras		
Financiamento Capital de Giro		
Juros s/empréstimos	4-4-03-02	12.249,98D
=Financiamento Capital de Giro		*****12.249,98D
Despesas Financeiras		
Taxas bancárias	4-4-04-01	570,90D
IOF	4-4-04-06	1.210,27D
=Despesas Financeiras		*****1.781,17D
=T o t a l - Despesas Financeiras		*****14.031,15D
=T o t a l - Despesas		*****294.051,70D

E-CONTABI CONTABILIDADE DIGITAL

Demonstração do Resultado do Exercício de 01/01/2021 até 31/12/2021

Descrição	Classificação	Exercício Atual
-----------	---------------	-----------------

RESULTADO DO EXERCÍCIO

RECEITAS----->	226.900,00C
----------------	-------------

DESPESAS + CUSTO----->	294.051,70D
------------------------	-------------

PREJUÍZO LÍQUIDO DO EXERCÍCIO: *****	67.151,70
--------------------------------------	-----------

E-CONTABI CONTABILIDADE DIGITAL

Demonstração do Resultado do Exercício de 01/01/2022 até 31/12/2022

Descrição	Classificação	Exercício Atual
Receita		
Receita Bruta S/ Vendas e Serviços		
Receita Bruta de Serviços		
Prestação de Serviços	3-1-02-01	453.563,70C
=Receita Bruta de Serviços		****453.563,70C
=T o t a l - Receita Bruta S/ Vendas e Serviços		****453.563,70C
=T o t a l - Receita		****453.563,70C
Despesas		
Custos Diretos da Produção		
Mão de Obra Direta		
Salários e ordenados	4-1-03-01	34.500,00D
Férias	4-1-03-07	2.000,00D
13º salário	4-1-03-08	3.000,00D
Vale transporte	4-1-03-11	1.955,00D
Pró-labore	4-1-03-20	198.000,00D
Alimentação	4-1-03-26	9.600,00D
=Mão de Obra Direta		****249.055,00D
Encargos Sociais		
FGTS	4-1-05-02	3.098,40D
=Encargos Sociais		*****3.098,40D
=T o t a l - Custos Diretos da Produção		****252.153,40D
Custos Indiretos da Produção		
Despesas diversas		
Marketing	4-2-01-01	16.600,00D
Certificado digital	4-2-01-02	230,00D
=Despesas diversas		*****16.830,00D
Utilidades e Serviços		
Energia elétrica	4-2-05-01	6.633,70D
Telefone	4-2-05-02	1.318,80D
Água	4-2-05-03	1.826,92D
Seguros	4-2-05-08	1.080,00D
Condomínio	4-2-05-11	4.200,00D
Aluguel	4-2-05-12	16.800,00D
Internet	4-2-05-13	1.199,88D
=Utilidades e Serviços		*****33.059,30D
Depreciação/Amortização		
Móveis e utensílios	4-2-11-06	592,92D
Máquinas, equipamentos e ferramentas	4-2-11-09	959,64D

E-CONTABI CONTABILIDADE DIGITAL

Demonstração do Resultado do Exercício de 01/01/2022 até 31/12/2022

Descrição	Classificação	Exercício Atual
Equipamentos de Informática	4-2-11-12	1.980,00D
=Depreciação/Amortização		*****3.532,56D
Impostos e Taxas		
IPTU	4-2-12-01	811,56D
=Impostos e Taxas		*****811,56D
=T o t a l - Custos Indiretos da Produção		*****54.233,42D
Despesas Gerais de Produção		
Despesas Gerais da Administração		
Alimentação	4-3-01-07	24.000,00D
Associação de classe	4-3-01-08	570,00D
Transportes e conduções	4-3-01-16	12.600,00D
Sistema contábil	4-3-01-19	10.200,00D
Sistema de gestão financeira	4-3-01-26	1.558,80D
=Despesas Gerais da Administração		*****48.928,80D
Despesas Tributárias		
Simplex nacional	4-3-02-02	76.788,33D
=Despesas Tributárias		*****76.788,33D
=T o t a l - Despesas Gerais de Produção		****125.717,13D
Despesas Financeiras		
Financiamento Capital de Giro		
Juros s/empréstimos	4-4-03-02	9.199,15D
=Financiamento Capital de Giro		*****9.199,15D
Despesas Financeiras		
Taxas bancárias	4-4-04-01	670,80D
=Despesas Financeiras		*****670,80D
=T o t a l - Despesas Financeiras		*****9.869,95D
=T o t a l - Despesas		****441.973,90D

RESULTADO DO EXERCÍCIO

RECEITAS----->	453.563,70C
DESPESAS + CUSTO----->	441.973,90D
LUCRO LÍQUIDO DO EXERCÍCIO: *****	11.589,80

E-CONTABI CONTABILIDADE DIGITAL

Demonstração do Resultado do Exercício de 01/01/2023 até 31/12/2023

Descrição	Classificação	Exercício Atual
Receita		
Receita Bruta S/ Vendas e Serviços		
Receita Bruta de Serviços		
Prestação de Serviços	3-1-02-01	862.055,55C
=Receita Bruta de Serviços		****862.055,55C
=T o t a l - Receita Bruta S/ Vendas e Serviços		****862.055,55C
=T o t a l - Receita		****862.055,55C
Despesas		
Custos Diretos da Produção		
Mão de Obra Direta		
Salários e ordenados	4-1-03-01	79.900,00D
Férias	4-1-03-07	2.266,67D
13º salário	4-1-03-08	6.800,00D
Vale transporte	4-1-03-11	3.006,00D
Pró-labore	4-1-03-20	216.000,00D
Alimentação	4-1-03-26	18.000,00D
=Mão de Obra Direta		****325.972,67D
Encargos Sociais		
FGTS	4-1-05-02	7.072,00D
=Encargos Sociais		*****7.072,00D
=T o t a l - Custos Diretos da Produção		****333.044,67D
Custos Indiretos da Produção		
Despesas diversas		
Marketing	4-2-01-01	80.400,00D
Certificado digital	4-2-01-02	235,00D
Material para construção	4-2-01-03	8.000,00D
=Despesas diversas		*****88.635,00D
Utilidades e Serviços		
Energia elétrica	4-2-05-01	7.322,70D
Telefone	4-2-05-02	1.438,80D
Água	4-2-05-03	2.018,92D
Seguros	4-2-05-08	1.200,00D
Condomínio	4-2-05-11	5.160,00D
Aluguel	4-2-05-12	18.000,00D
Internet	4-2-05-13	1.298,99D
=Utilidades e Serviços		*****36.439,41D
Depreciação/Amortização		
Móveis e utensílios	4-2-11-06	1.042,92D

E-CONTABI CONTABILIDADE DIGITAL

Demonstração do Resultado do Exercício de 01/01/2023 até 31/12/2023

Descrição	Classificação	Exercício Atual
Máquinas, equipamentos e ferramentas	4-2-11-09	959,64D
Equipamentos de Informática	4-2-11-12	4.380,00D
=Depreciação/Amortização		*****6.382,56D
Impostos e Taxas		
IPTU	4-2-12-01	847,56D
=Impostos e Taxas		*****847,56D
=T o t a l - Custos Indiretos da Produção		****132.304,53D
Despesas Gerais de Produção		
Despesas Gerais da Administração		
Alimentação	4-3-01-07	32.400,00D
Associação de classe	4-3-01-08	575,00D
Transportes e conduções	4-3-01-16	15.000,00D
Sistema contábil	4-3-01-19	11.850,00D
Material de escritório	4-3-01-25	4.520,00D
Sistema de gestão financeira	4-3-01-26	1.738,80D
=Despesas Gerais da Administração		*****66.083,80D
Despesas Tributárias		
Simplex nacional	4-3-02-02	145.946,00D
=Despesas Tributárias		****145.946,00D
=T o t a l - Despesas Gerais de Produção		****212.029,80D
Despesas Financeiras		
Financiamento Capital de Giro		
Juros s/empréstimos	4-4-03-02	3.877,15D
=Financiamento Capital de Giro		*****3.877,15D
Despesas Financeiras		
Taxas bancárias	4-4-04-01	718,80D
=Despesas Financeiras		*****718,80D
=T o t a l - Despesas Financeiras		*****4.595,95D
=T o t a l - Despesas		****681.974,95D

RESULTADO DO EXERCÍCIO

=====

RECEITAS----->	862.055,55C
DESPESAS + CUSTO----->	681.974,95D
LUCRO LÍQUIDO DO EXERCÍCIO: *****	180.080,60

E-CONTABI CONTABILIDADE DIGITAL

Demonstração do Resultado do Exercício de 01/01/2023 até 31/12/2023

Descrição

Classificação

Exercício Atual

=====

E-CONTABI CONTABILIDADE DIGITAL

Demonstração do Resultado do Exercício de 01/01/2024 até 31/12/2024

Descrição	Classificação	Exercício Atual
Receita		
Receita Bruta S/ Vendas e Serviços		
Receita Bruta de Serviços		
Prestação de Serviços	3-1-02-01	1.393.852,78C
=Receita Bruta de Serviços		**1.393.852,78C
=T o t a l - Receita Bruta S/ Vendas e Serviços		**1.393.852,78C
=T o t a l - Receita		**1.393.852,78C
Despesas		
Custos Diretos da Produção		
Mão de Obra Direta		
Salários e ordenados	4-1-03-01	138.000,00D
Férias	4-1-03-07	8.000,00D
13º salário	4-1-03-08	12.000,00D
Vale transporte	4-1-03-11	12.000,00D
Pró-labore	4-1-03-20	240.000,00D
Alimentação	4-1-03-26	30.000,00D
=Mão de Obra Direta		****440.000,00D
Encargos Sociais		
FGTS	4-1-05-02	12.480,00D
=Encargos Sociais		*****12.480,00D
=T o t a l - Custos Diretos da Produção		*****452.480,00D
Custos Indiretos da Produção		
Despesas diversas		
Marketing	4-2-01-01	94.000,00D
Certificado digital	4-2-01-02	250,00D
=Despesas diversas		*****94.250,00D
Utilidades e Serviços		
Energia elétrica	4-2-05-01	8.527,66D
Telefone	4-2-05-02	1.798,80D
Água	4-2-05-03	2.199,99D
Seguros	4-2-05-08	1.800,00D
Condomínio	4-2-05-11	6.000,00D
Aluguel	4-2-05-12	21.600,00D
Internet	4-2-05-13	1.439,88D
=Utilidades e Serviços		*****43.366,33D
Depreciação/Amortização		
Móveis e utensílios	4-2-11-06	1.042,92D
Máquinas, equipamentos e ferramentas	4-2-11-09	959,64D

E-CONTABI CONTABILIDADE DIGITAL

Demonstração do Resultado do Exercício de 01/01/2024 até 31/12/2024

Descrição	Classificação	Exercício Atual
Equipamentos de Informática	4-2-11-12	4.380,00D
=Depreciação/Amortização		*****6.382,56D
Impostos e Taxas		
IPTU	4-2-12-01	963,00D
=Impostos e Taxas		*****963,00D
=T o t a l - Custos Indiretos da Produção		****144.961,89D
Despesas Gerais de Produção		
Despesas Gerais da Administração		
Alimentação	4-3-01-07	39.600,00D
Associação de classe	4-3-01-08	605,00D
Transportes e conduções	4-3-01-16	20.400,00D
Sistema contábil	4-3-01-19	16.800,00D
Sistema de gestão financeira	4-3-01-26	2.458,80D
=Despesas Gerais da Administração		*****79.863,80D
Despesas Tributárias		
Simplex nacional	4-3-02-02	235.979,27D
=Despesas Tributárias		****235.979,27D
=T o t a l - Despesas Gerais de Produção		****315.843,07D
Despesas Financeiras		
Financiamento Capital de Giro		
Juros s/empréstimos	4-4-03-02	46,05D
=Financiamento Capital de Giro		*****46,05D
Despesas Financeiras		
Taxas bancárias	4-4-04-01	838,80D
=Despesas Financeiras		*****838,80D
=T o t a l - Despesas Financeiras		*****884,85D
=T o t a l - Despesas		****914.169,81D

RESULTADO DO EXERCÍCIO

RECEITAS----->	1.393.852,78C
DESPESAS + CUSTO----->	914.169,81D
LUCRO LÍQUIDO DO EXERCÍCIO: *****	479.682,97

E-CONTABI CONTABILIDADE DIGITAL

Demonstração do Resultado do Exercício de 01/01/2025 até 31/12/2025

Descrição	Classificação	Exercício Atual
Receita		
Receita Bruta S/ Vendas e Serviços		
Receita Bruta de Serviços		
Prestação de Serviços	3-1-02-01	1.886.350,00C
=Receita Bruta de Serviços		**1.886.350,00C
=T o t a l - Receita Bruta S/ Vendas e Serviços		**1.886.350,00C
=T o t a l - Receita		**1.886.350,00C
Despesas		
Custos Diretos da Produção		
Mão de Obra Direta		
Salários e ordenados	4-1-03-01	253.000,00D
Férias	4-1-03-07	14.666,65D
13º salário	4-1-03-08	22.000,00D
Vale transporte	4-1-03-11	18.000,00D
Pró-labore	4-1-03-20	300.000,00D
Alimentação	4-1-03-26	36.000,00D
=Mão de Obra Direta		****643.666,65D
Encargos Sociais		
FGTS	4-1-05-02	22.187,73D
=Encargos Sociais		*****22.187,73D
=T o t a l - Custos Diretos da Produção		*****665.854,38D
Custos Indiretos da Produção		
Despesas diversas		
Marketing	4-2-01-01	116.000,00D
Certificado digital	4-2-01-02	300,00D
=Despesas diversas		****116.300,00D
Utilidades e Serviços		
Energia elétrica	4-2-05-01	9.452,99D
Telefone	4-2-05-02	2.158,80D
Água	4-2-05-03	2.492,75D
Seguros	4-2-05-08	2.400,00D
Condomínio	4-2-05-11	7.200,00D
Aluguel	4-2-05-12	24.000,00D
Internet	4-2-05-13	1.799,88D
=Utilidades e Serviços		*****49.504,42D
Depreciação/Amortização		
Móveis e utensílios	4-2-11-06	1.042,92D
Máquinas, equipamentos e ferramentas	4-2-11-09	959,64D

E-CONTABI CONTABILIDADE DIGITAL

Demonstração do Resultado do Exercício de 01/01/2025 até 31/12/2025

Descrição	Classificação	Exercício Atual
Equipamentos de Informática	4-2-11-12	4.380,00D
=Depreciação/Amortização		*****6.382,56D
Impostos e Taxas		
IPTU	4-2-12-01	1.071,00D
=Impostos e Taxas		*****1.071,00D
=T o t a l - Custos Indiretos da Produção		****173.257,98D
Despesas Gerais de Produção		
Despesas Gerais da Administração		
Alimentação	4-3-01-07	43.200,00D
Associação de classe	4-3-01-08	660,00D
Transportes e conduções	4-3-01-16	24.000,00D
Sistema contábil	4-3-01-19	19.200,00D
Sistema de gestão financeira	4-3-01-26	2.999,88D
=Despesas Gerais da Administração		*****90.059,88D
Despesas Tributárias		
Simplex nacional	4-3-02-02	319.359,05D
=Despesas Tributárias		****319.359,05D
=T o t a l - Despesas Gerais de Produção		****409.418,93D
Despesas Financeiras		
Despesas Financeiras		
Taxas bancárias	4-4-04-01	934,20D
=Despesas Financeiras		*****934,20D
=T o t a l - Despesas Financeiras		*****934,20D
=T o t a l - Despesas		**1.249.465,49D

RESULTADO DO EXERCÍCIO

=====

RECEITAS----->	1.886.350,00C
DESPESAS + CUSTO----->	1.249.465,49D
LUCRO LÍQUIDO DO EXERCÍCIO: *****	636.884,51

=====

Viabilidades

Viabilidade Otimista



Investimento Inicial	R\$ 120.000,00
Taxa de Desconto	12%

Período (Ano)	Fluxo de Caixa	Valor Presente	VP Acumulado
0	-R\$ 120.000,00	-R\$ 120.000,00	-R\$ 120.000,00
1	-R\$ 72.236,24	-R\$ 64.496,64	-R\$ 184.496,64
2	R\$ 83.649,85	R\$ 66.685,15	-R\$ 117.811,49
3	R\$ 287.431,47	R\$ 204.588,04	R\$ 86.776,55
4	R\$ 784.495,82	R\$ 498.561,28	R\$ 585.337,82
5	R\$ 1.057.897,91	R\$ 600.279,68	R\$ 1.185.617,51

Soma VPs (Ano 1 a5)	R\$ 1.305.617,51
VPL do Projeto	R\$ 1.185.617,51
TIR	93%
Taxa de Lucratividade	10,88
Tempo de PAYBACK	2,58

Viabilidade Provável



Investimento Inicial	R\$ 120.000,00
Taxa de Desconto	12%

Período (Ano)	Fluxo de Caixa	Valor Presente	VP Acumulado
0	-R\$ 120.000,00	-R\$ 120.000,00	-R\$ 120.000,00
1	-R\$ 112.703,50	-R\$ 100.628,13	-R\$ 220.628,13
2	-R\$ 5.183,99	-R\$ 4.132,65	-R\$ 224.760,77
3	R\$ 122.929,36	R\$ 87.498,69	-R\$ 137.262,08
4	R\$ 504.128,92	R\$ 320.383,04	R\$ 183.120,96
5	R\$ 678.529,92	R\$ 385.016,10	R\$ 568.137,06

Soma VPs (Ano 1 a5)	R\$ 688.137,06
VPL do Projeto	R\$ 568.137,06
TIR	55%
Taxa de Lucratividade	5,73
Tempo de PAYBACK	3,43

Viabilidade Pessimista



Investimento Inicial	R\$ 120.000,00
Taxa de Desconto	12%

Período (Ano)	Fluxo de Caixa	Valor Presente	VP Acumulado
0	-R\$ 120.000,00	-R\$ 120.000,00	-R\$ 120.000,00
1	-R\$ 153.170,76	-R\$ 136.759,61	-R\$ 256.759,61
2	-R\$ 90.617,63	-R\$ 72.239,82	-R\$ 328.999,43
3	-R\$ 33.112,75	-R\$ 23.569,00	-R\$ 352.568,43
4	R\$ 223.762,03	R\$ 142.204,82	-R\$ 210.363,61
5	R\$ 299.161,93	R\$ 169.752,51	-R\$ 40.611,10

Soma VPs (Ano 1 a5)	R\$ 79.388,90
VPL do Projeto	-R\$ 40.611,10
TIR	8%
Taxa de Lucratividade	0,66
Tempo de PAYBACK	Projeto Inviável

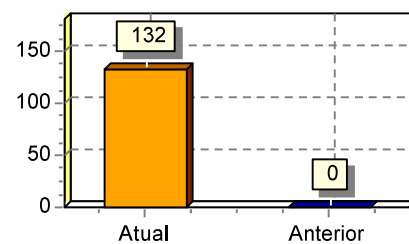
E-CONTABI CONTABILIDADE DIGITAL

Análise Econômica e Financeira de 01/01/2021 até 31/12/2021

Endividamento Total

Passivo Circulante + Passivo não Circulante (Obrigações a LP)	70.905,90	
<hr/>		
Ativo	53.754,20	= 1,32

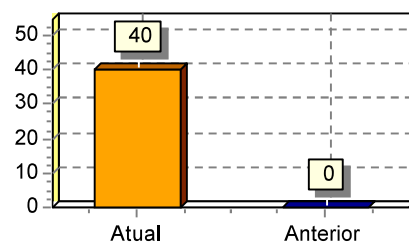
Quanto menor, melhor. O capital de terceiros representa 132% do ativo total.



Composição de Endividamento

Passivo Circulante	28.648,57	
<hr/>		
Passivo Circulante + Passivo não Circulante (Obrigações a LP)	70.905,90	= 0,40

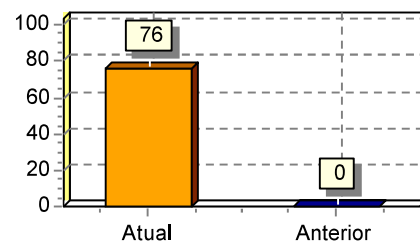
Quanto menor, melhor. As obrigações a curto prazo representam 40% das obrigações totais.



Solvência Geral

Ativo	53.754,20	
<hr/>		
Passivo Circulante + Passivo não Circulante (Obrigações a LP)	70.905,90	= 0,76

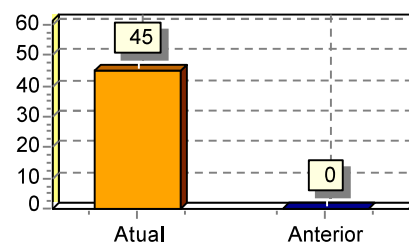
Quanto maior, melhor. O investimento total equivale a 76 % do capital de terceiros.



Liquidez Geral

Ativo Circulante + Ativo Realizável a LP	31.860,20	
<hr/>		
Passivo Circulante + Passivo Não-Circulante (Obrigações a LP)	70.905,90	= 0,45

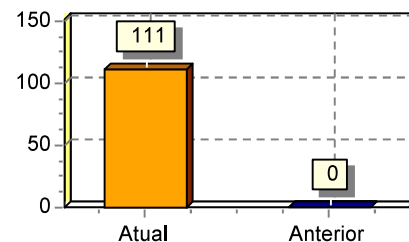
Quanto maior, melhor. A empresa possui R\$0,45 de ativo Circulante e ativo realizável a longo prazo para cada R\$1,00 de dívida total.



Liquidez Corrente

Ativo Circulante	31.860,20	
<hr/>		
Passivo Circulante	28.648,57	= 1,11

Quanto maior, melhor. A empresa possui R\$1,11 de ativo circulante para cada R\$1,00 de dívida de curto prazo.



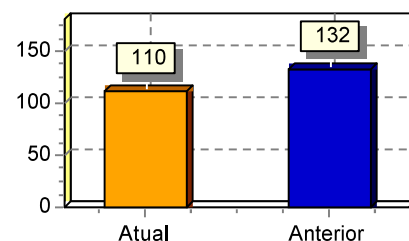
E-CONTABI CONTABILIDADE DIGITAL

Análise Econômica e Financeira de 01/01/2022 até 31/12/2022

Endividamento Total

Passivo Circulante + Passivo não Circulante (Obrigações a LP)	59.994,65	
<hr/>		= 1,10
Ativo	54.432,75	

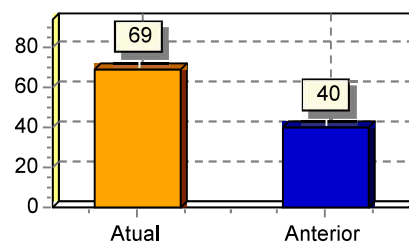
Quanto menor, melhor. O capital de terceiros representa 110% do ativo total.



Composição de Endividamento

Passivo Circulante	41.690,19	
<hr/>		= 0,69
Passivo Circulante + Passivo não Circulante (Obrigações a LP)	59.994,65	

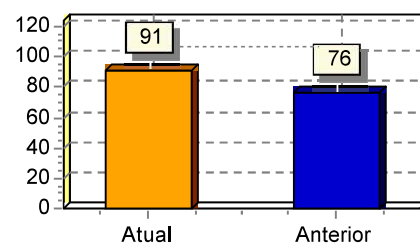
Quanto menor, melhor. As obrigações a curto prazo representam 69% das obrigações totais.



Solvência Geral

Ativo	54.432,75	
<hr/>		= 0,91
Passivo Circulante + Passivo não Circulante (Obrigações a LP)	59.994,65	

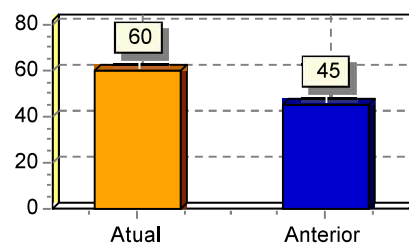
Quanto maior, melhor. O investimento total equivale a 91 % do capital de terceiros.



Liquidez Geral

Ativo Circulante + Ativo Realizável a LP	36.071,31	
<hr/>		= 0,60
Passivo Circulante + Passivo Não-Circulante (Obrigações a LP)	59.994,65	

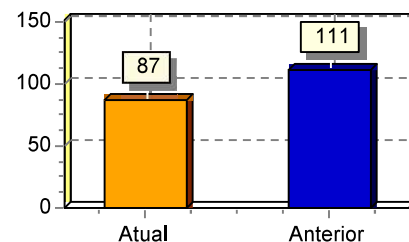
Quanto maior, melhor. A empresa possui R\$0,60 de ativo Circulante e ativo realizável a longo prazo para cada R\$1,00 de dívida total.



Liquidez Corrente

Ativo Circulante	36.071,31	
<hr/>		= 0,87
Passivo Circulante	41.690,19	

Quanto maior, melhor. A empresa possui R\$0,87 de ativo circulante para cada R\$1,00 de dívida de curto prazo.



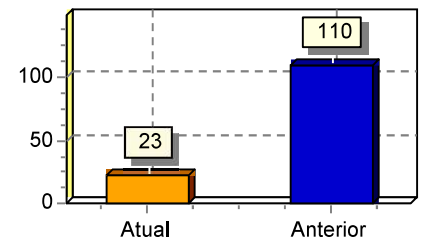
E-CONTABI CONTABILIDADE DIGITAL

Análise Econômica e Financeira de 01/01/2023 até 31/12/2023

Endividamento Total

Passivo Circulante + Passivo não Circulante (Obrigações a LP)	52.505,85	
<hr/>		= 0,23
Ativo	227.024,55	

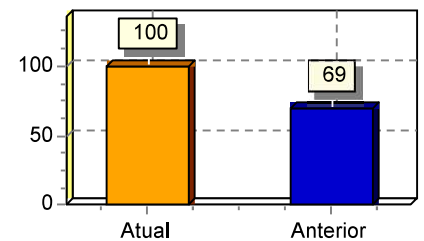
Quanto menor, melhor. O capital de terceiros representa 23% do ativo total.



Composição de Endividamento

Passivo Circulante	52.505,85	
<hr/>		= 1,00
Passivo Circulante + Passivo não Circulante (Obrigações a LP)	52.505,85	

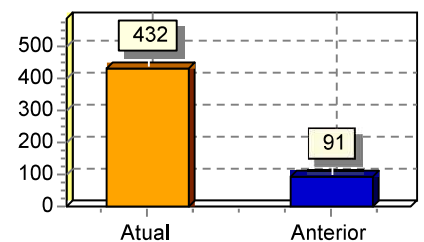
Quanto menor, melhor. As obrigações a curto prazo representam 100% das obrigações totais.



Solvência Geral

Ativo	227.024,55	
<hr/>		= 4,32
Passivo Circulante + Passivo não Circulante (Obrigações a LP)	52.505,85	

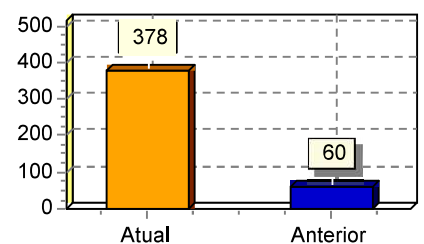
Quanto maior, melhor. O investimento total equivale a 432 % do capital de terceiros.



Liquidez Geral

Ativo Circulante + Ativo Realizável a LP	198.545,67	
<hr/>		= 3,78
Passivo Circulante + Passivo Não-Circulante (Obrigações a LP)	52.505,85	

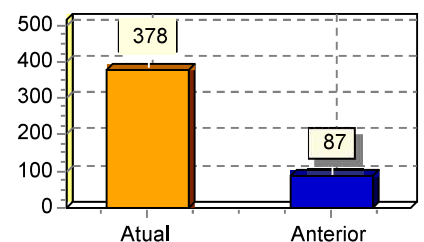
Quanto maior, melhor. A empresa possui R\$3,78 de ativo Circulante e ativo realizável a longo prazo para cada R\$1,00 de dívida total.



Liquidez Corrente

Ativo Circulante	198.545,67	
<hr/>		= 3,78
Passivo Circulante	52.505,85	

Quanto maior, melhor. A empresa possui R\$3,78 de ativo circulante para cada R\$1,00 de dívida de curto prazo.



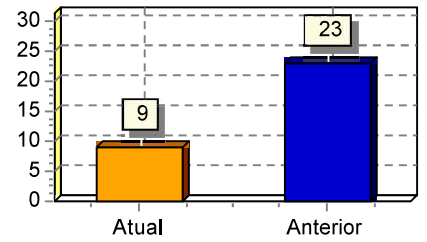
E-CONTABI CONTABILIDADE DIGITAL

Análise Econômica e Financeira de 01/01/2024 até 31/12/2024

Endividamento Total

Passivo Circulante + Passivo não Circulante (Obrigações a LP)	62.587,50	
<hr/>		= 0,09
Ativo	716.789,17	

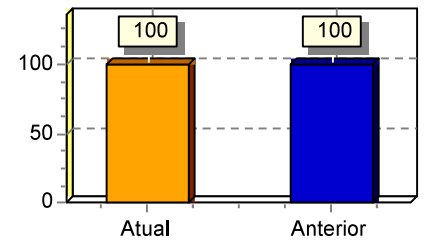
Quanto menor, melhor. O capital de terceiros representa 9% do ativo total.



Composição de Endividamento

Passivo Circulante	62.587,50	
<hr/>		= 1,00
Passivo Circulante + Passivo não Circulante (Obrigações a LP)	62.587,50	

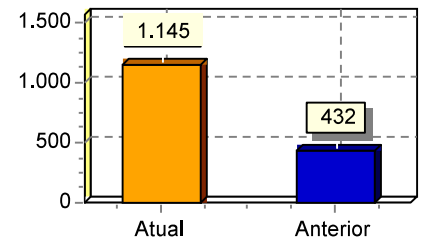
Quanto menor, melhor. As obrigações a curto prazo representam 100% das obrigações totais.



Solvência Geral

Ativo	716.789,17	
<hr/>		= 11,45
Passivo Circulante + Passivo não Circulante (Obrigações a LP)	62.587,50	

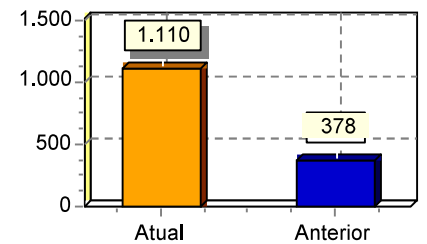
Quanto maior, melhor. O investimento total equivale a 1145 % do capital de terceiros.



Liquidez Geral

Ativo Circulante + Ativo Realizável a LP	694.692,85	
<hr/>		= 11,10
Passivo Circulante + Passivo Não-Circulante (Obrigações a LP)	62.587,50	

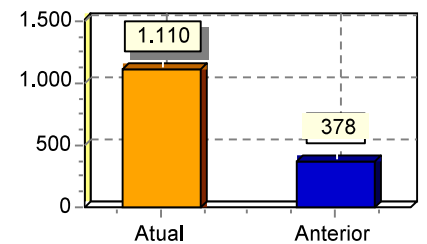
Quanto maior, melhor. A empresa possui R\$11,10 de ativo Circulante e ativo realizável a longo prazo para cada R\$1,00 de dívida total.



Liquidez Corrente

Ativo Circulante	694.692,85	
<hr/>		= 11,10
Passivo Circulante	62.587,50	

Quanto maior, melhor. A empresa possui R\$11,10 de ativo circulante para cada R\$1,00 de dívida de curto prazo.



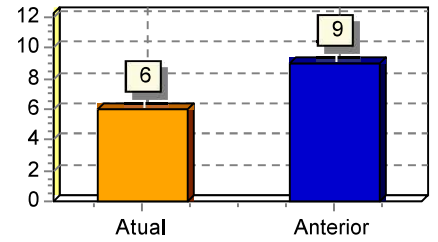
E-CONTABI CONTABILIDADE DIGITAL

Análise Econômica e Financeira de 01/01/2025 até 31/12/2025

Endividamento Total

Passivo Circulante + Passivo não Circulante (Obrigações a LP)	87.360,40	
<hr/>		= 0,06
Ativo	1.378.446,58	

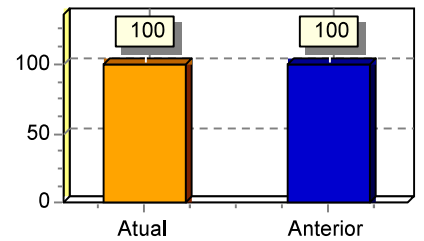
Quanto menor, melhor. O capital de terceiros representa 6% do ativo total.



Composição de Endividamento

Passivo Circulante	87.360,40	
<hr/>		= 1,00
Passivo Circulante + Passivo não Circulante (Obrigações a LP)	87.360,40	

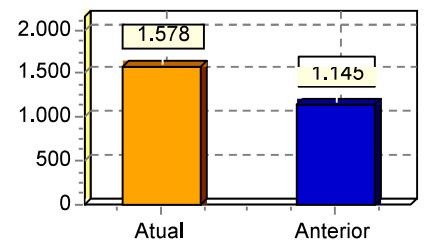
Quanto menor, melhor. As obrigações a curto prazo representam 100% das obrigações totais.



Solvência Geral

Ativo	1.378.446,58	
<hr/>		= 15,78
Passivo Circulante + Passivo não Circulante (Obrigações a LP)	87.360,40	

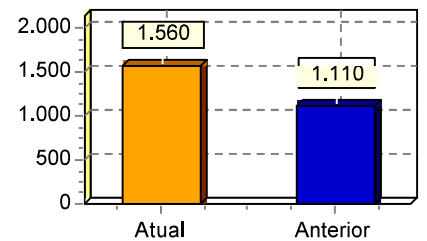
Quanto maior, melhor. O investimento total equivale a 1578 % do capital de terceiros.



Liquidez Geral

Ativo Circulante + Ativo Realizável a LP	1.362.732,82	
<hr/>		= 15,60
Passivo Circulante + Passivo Não-Circulante (Obrigações a LP)	87.360,40	

Quanto maior, melhor. A empresa possui R\$15,60 de ativo Circulante e ativo realizável a longo prazo para cada R\$1,00 de dívida total.



Liquidez Corrente

Ativo Circulante	1.362.732,82	
<hr/>		= 15,60
Passivo Circulante	87.360,40	

Quanto maior, melhor. A empresa possui R\$15,60 de ativo circulante para cada R\$1,00 de dívida de curto prazo.

